

Polizza Interventi Chirurgici

DIP - Documento informativo precontrattuale dei contratti di assicurazione danni

Compagnia: AXA MPS Assicurazioni Danni S.p.A. Prodotto: "Pronto Prevenzione Salute"

Le informazioni precontrattuali e contrattuali complete relative al prodotto sono fornite in altri documenti.

Che tipo di assicurazione è?

Questa polizza assicura il rimborso delle spese per gli interventi chirurgici e prestazioni di Assistenza.



Che cosa è assicurato?

✓ Interventi chirurgici

Indennizzo, a titolo di rimborso spese forfettario, a seguito di Intervento chirurgico reso necessario da Malattia, Infortunio, parto cesareo e/o distocico o con episiotomia e aborto terapeutico.

Profilo Base: indennizzo massimo € 30.000,00

Profilo Avanzato: indennizzo massimo € 50.000,00

✓ Assistenza alla persona

Consulti medici telefonici, ambulanza in caso di urgenza, network convenzionato, invio medico e trasporto sanitario programmato.



Che cosa non è assicurato?

- ✗ Interventi chirurgici dalla I alla IV classe
- ✗ L'assicurazione non opera per le persone affette da alcolismo, tossicodipendenza, diabete in terapia con insulina, sindrome da immunodeficienza acquisita (A.I.D.S.), i soggetti sieropositivi al virus H.I.V., nonché le persone affette da epilessia o dalle seguenti infermità mentali: sindromi organiche cerebrali, schizofrenia, forme maniaco-depressive o stati paranoici, morbo di Parkinson.
- ✗ Gli atti dolosi compiuti o tentati dall'Assicurato; pratica di sport estremi, esercitati professionalmente e l'uso e la guida di veicoli a motore all'interno di circuiti sportivi.
- ✗ Le cure per infertilità, sterilità maschile e femminile, fecondazione assistita e simili, impotenza.
- ✗ L'aborto volontario non terapeutico.



Ci sono limiti di copertura?

Sono previste franchigie, scoperti e limiti di indennizzo.

- ! Le coperture sono operanti trascorsi 30 giorni per le malattie; 120 giorni per le malattie dipendenti da gravidanza e aborto terapeutico; 120 giorni per gli stati patologici pregressi insorti anteriormente alla stipulazione della Polizza; 300 giorni per le varici, le emorroidi, il parto cesareo.



Dove vale la copertura?

- ✓ La garanzia **Interventi Chirurgici** ti copre in tutto il mondo.
- ✓ Per le prestazioni di **Assistenza** l'assicurazione ti copre in Italia o in tutto il mondo, a seconda della prestazione richiesta.



Che obblighi ho?

Quando sottoscrivi il contratto, hai il dovere di fare dichiarazioni veritiere, esatte e complete sul rischio da assicurare e di comunicare, nel corso del contratto, i cambiamenti che comportano un aggravamento del rischio assicurato. Le dichiarazioni non veritiere, inesatte o reticenti, o l'omessa comunicazione dell'aggravamento del rischio, possono comportare la cessazione della polizza, il mancato pagamento o il pagamento in forma ridotta del danno, ovvero il diritto di rivalsa per i danni risarciti obbligatoriamente a terzi.

In caso di sinistro il Contraente/l'Assicurato deve darne avviso all'assicuratore tempestivamente. Fornire la documentazione richiesta e ogni informazione utile inerente il sinistro al fine di ottenere il rimborso/risarcimento danno.



Quando e come devo pagare?

Il premio ha cadenza mensile ed è corrisposto mediante addebito sul tuo conto corrente.

Le prime due mensilità di premio sono pagate da AXA MPS Danni.



Quando comincia la copertura e quando finisce?

La copertura comincia dalle ore 24 della data di adesione telefonica e ha durata mensile.

La copertura si rinnova automaticamente di mese in mese, purché sia stato pagato il premio.



Come posso disdire la polizza?

Puoi disdire la polizza in qualsiasi momento comunicando la tua volontà ad AXA MPS Danni telefonicamente o a mezzo raccomandata.

Inoltre dalla prima data di addebito del premio, hai a disposizione 14 giorni per esercitare l'eventuale diritto di recesso, senza alcun costo a tuo carico.

Assicurazione Infortuni

Documento informativo precontrattuale aggiuntivo per i prodotti assicurativi danni
(DIP aggiuntivo Danni)

Impresa: AXA MPS Assicurazioni Danni S.p.A.



Prodotto: "Pronto Prevenzione Salute"

Data ultima edizione: gennaio 2019

Il presente documento contiene informazioni aggiuntive e complementari rispetto a quelle contenute nel documento informativo precontrattuale per i prodotti assicurativi danni (DIP Danni), per aiutare il potenziale Contraente a capire più nel dettaglio le caratteristiche del prodotto, gli obblighi contrattuali e la situazione patrimoniale dell'impresa.

Il Contraente deve prendere visione delle condizioni di assicurazione prima della sottoscrizione del contratto.

AXA MPS ASSICURAZIONI DANNI S.p.A. in breve AXA MPS Danni è iscritta alla Sez. I dell'Albo delle Imprese, tenuto dall'IVASS, al nr. 1.00049 e ha sede legale e direzione generale in Via Aldo Fabrizi, 9 – 00128 Roma – Italia.

La Compagnia mette a disposizione dei clienti i seguenti recapiti per richiedere eventuali informazioni sia in merito alla Compagnia sia in relazione al Contratto proposto: numero di tel. + 39 06 51760.1 – Fax +39 06 51760551 - Numero Verde (anche per gestione sinistri): 800 231 187; e-mail gestione sinistri: sinistri.banca@axa.it; sito internet: www.axa-mps.it; e-mail: info@axa-mps.it. PEC: axampsdanni@legalmail.it

La Società è soggetta all'attività di direzione e coordinamento di AXA Assicurazioni S.p.A. ed appartiene al Gruppo AXA Italia.

Il patrimonio netto di AXA MPS Assicurazioni Danni S.p.A., riferito all'ultimo bilancio approvato (esercizio 2017) è € 127,99 milioni di euro, di cui € 39,00 di capitale sociale interamente versato e € 61,19 di riserve patrimoniali. L'indice di solvibilità ovvero l'indice che rappresenta il rapporto tra l'ammontare del margine di solvibilità disponibile e l'ammontare del margine di solvibilità richiesto dalla normativa vigente, e relativo all'ultimo bilancio approvato, è del 134%.

Per informazioni patrimoniali sulla società (relazione sulla solvibilità e sulla condizione finanziaria dell'impresa) è possibile consultare il sito: www.axa-mps.it.

Al contratto si applica la legge italiana.




Che cosa è assicurato?

Pronto Prevenzione Salute offre un sostegno in caso di imprevisti legati al tuo stato di salute che comportino un intervento chirurgico in caso di infortunio o malattia, o la necessità di un check up annuale
L'ampiezza dell'impegno dell'impresa è rapportato ai massimali indicati nel DIP.

Interventi chirurgici	<p>Estensioni di garanzia:</p> <ol style="list-style-type: none">1. L'assicurazione si intende estesa al neonato nei primi 60 giorni di vita, anche in caso di parto naturale. Tale Garanzia è operante purché siano decorsi i termini di Carenza previsti per il parto, secondo le Classi d'intervento previste nel Profilo scelto dalla madre ed indicato in Polizza;2. In caso di Intervento chirurgico indennizzabile, AXA MPS Danni rimborsa all'assicurato le spese di ospitalità alberghiera sostenute dall'accompagnatore.3. Prestazione diretta - pagamento diretto dell'Indennizzo. Il pagamento dell'Indennizzo è eseguito, in valuta corrente in Italia, a mezzo bonifico bancario, a favore della struttura convenzionata. La prestazione diretta è operante, entro i limiti di Indennizzo previsti, a condizione che l'Assicurato si avvalga di strutture e medici convenzionati con Blue Assistance e richieda alla Centrale Operativa di Blue Assistance l'autorizzazione con un preavviso di almeno tre giorni lavorativi.4. In caso di assenza di Sinistri nel periodo di osservazione tutti gli Assicurati maggiorenni potranno usufruire, gratuitamente, presso le strutture convenzionate, del Programma di Prevenzione (Check up).
Assistenza - Assistenza persona	<p>La gestione del servizio di Assistenza di cui alle prestazioni sotto indicate è stata affidata da AXA MPS Danni a Inter Partner Assistance S.A. (di seguito denominata AXA Assistance). AXA MPS Danni garantisce all'Assicurato, in caso di Infortunio o Malattia, le seguenti Prestazioni di assistenza;</p> <ol style="list-style-type: none">1. Emergenza ed orientamento (prestazione valida in Italia e all'estero);2. Invio di un medico in caso di urgenza (prestazione valida in Italia e all'estero);3. Invio di un'ambulanza in caso di urgenza;4. Trasferimento sanitario programmato;5. Network convenzionato.

<p>Assistenza - Second opinion e Assistenza domiciliare</p>	<p>AXA MPS Danni garantisce all'Assicurato, in caso di Infortunio o Malattia, le seguenti Prestazioni di assistenza;</p> <ol style="list-style-type: none"> 1. Second opinion (prestazione valida in Italia e all'estero); 2. Assistenza domiciliare sanitaria; <ul style="list-style-type: none"> • Reperimento e consegna farmaci (prestazione valida in Italia e all'estero); • Prelievo campioni; • Consegna esiti esami; • Assistenza infermieristica; • Invio fisioterapista; • Assistenza infermieristica presso la struttura di Ricovero; • Convalescenza protetta; • Trasporto post Ricovero verso strutture sanitarie; 3. Assistenza domiciliare non sanitaria; <ul style="list-style-type: none"> • Invio Collaboratore addetto ai servizi domestici; • Invio baby sitter; • Ricerca ed invio di animal-sitter; • Disbrigo delle quotidianità.
--	--

 Che cosa NON è assicurato?	
<p>Interventi chirurgici</p>	<p>Sono esclusi dall'assicurazione gli Infortuni causati:</p> <ol style="list-style-type: none"> 1. dalla guida o uso anche come passeggero di mezzi di locomozione aerei non autorizzati al volo o con pilota non titolare di brevetto idoneo e in ogni caso se viaggia in qualità di membro dell'equipaggio, compresi voli effettuati: <ul style="list-style-type: none"> • su aeromobili di società/aziende di lavoro aereo per voli diversi dal trasporto pubblico passeggeri; • su aeromobili in esercizio da parte di aeroclubs; • su apparecchi per il volo da diporto o sportivo; • su deltaplani e ultraleggeri; 2. dalla pratica di sport aerei in genere quali a puro titolo esemplificativo: deltaplani, velivoli ultraleggeri, paracadutismo, parapendio; 3. dalla guida di qualsiasi veicolo o natante a motore, se l'Assicurato è privo dell'abilitazione prescritta dalle disposizioni vigenti, salvo il caso di guida con patente scaduta, ma a condizione che l'Assicurato abbia, al momento del Sinistro, i requisiti per il rinnovo; 4. dalla guida e uso di mezzi subacquei; 5. dalla guida di veicoli in conseguenza di crisi epilettiche dell'Assicurato; 6. dalla pratica di sport estremi e pericolosi in genere quali a puro titolo esemplificativo: pugilato, atletica pesante, arti marziali, lotta nelle sue varie forme, alpinismo con scalata di difficoltà superiore al 3° grado della scala di Monaco, free climbing, skeleton, velocità pura su sci, sci estremo, football americano, rugby, hockey, discese su rapide con qualsiasi mezzo, regate o traversate in alto mare effettuate solitariamente, bungee jumping, salti dal trampolino con sci od idrosci nonché sci acrobatico, immersioni con autorespiratore, speleologia; 7. dalla partecipazione a corse e gare (e relative prove ed allenamenti) comportanti l'uso di veicoli o natanti a motore, salvo che si tratti di gare di regolarità pura, nonché a regate veliche svolte in mari diversi dal Mar Mediterraneo; 8. dalla partecipazione a competizioni (e relative prove ed allenamenti) di baseball, calcio, calcetto, calciotto e simili, pallavolo, beach-volley, pallacanestro, pallamano, sci e snowboard non estremi, ciclismo, sport equestri, pattinaggio, se organizzate da Federazioni sportive o Enti Sportivi riconosciuti dal Comitato Olimpico Nazionale Italiano (C.O.N.I.); 9. da ubriachezza dell'Assicurato, da abuso di psicofarmaci, dall'uso di stupefacenti o allucinogeni; 10. da operazioni chirurgiche, accertamenti o cure mediche non resi necessari da Infortunio; 11. da atti dolosi compiuti o tentati dall'Assicurato; 12. da azioni delittuose dell'Assicurato, suicidio ed autolesionismo; 13. da movimenti tellurici, inondazioni o eruzioni vulcaniche; 14. da guerra, insurrezioni, o atti terroristici comprese le conseguenze dirette od indirette di contaminazioni chimiche e biologiche; 15. da trasformazioni o assestamenti energetici dell'atomo, naturali o provocati, e da accelerazioni di particelle atomiche (fissione e fusione nucleare, isotopi radioattivi, macchine acceleratrici, raggi X, etc.);

<p>Interventi chirurgici</p>	<p>sono inoltre esclusi:</p> <ol style="list-style-type: none"> 18. gli Infortuni in conseguenza di tumulti popolari, atti violenti od aggressioni, cui l'Assicurato abbia preso parte attiva; 19. gli infarti; 20. le ernie e le rotture sottocutanee di tendini, fatta eccezione per le lesioni determinate da sforzo. <p>L'assicurazione, inoltre, non è operante per:</p> <ol style="list-style-type: none"> 21. le Malattie e gli stati patologici conosciuti e/o diagnosticati anteriormente alla stipula del contratto; 22. le Malattie mentali e i disturbi psichici in genere, ivi compresi i comportamenti nevrotici; 23. le cure relative a psicoterapia e/o altre prestazioni terapeutiche relative a depressione, stati d'ansia o fenomeni comportamentali in genere; 24. la cura di intossicazioni conseguenti ad abuso di alcoolici o ad uso non terapeutico di psicofarmaci, di stupefacenti o di allucinogeni e simili; 25. le cure e gli interventi per l'eliminazione o correzione di Difetti fisici, se non insorti in corso di contratto; 26. le cure per l'eliminazione o correzione di Malformazioni, salvo le Malformazioni di cui l'Assicurato sia portatore inconscio; 27. la correzione della miopia, astigmatismo, ipermetropia; 28. le applicazioni e gli interventi di carattere estetico (salvo gli interventi di chirurgia plastica ricostruttiva resi necessari da neoplasie maligne nei 360 giorni successivi all'Intervento chirurgico demolitivo, o da Infortunio indennizzabile comprovato da referto di pronto soccorso, purché effettuati durante la validità del contratto); 29. le cure odontoiatriche ed ortodontiche (comprese le parodontopatie); 30. le cure non riconosciute dalla medicina ufficiale nonché quelle non effettuate da medici o paramedici abilitati all'esercizio dell'attività professionale; 31. le cure fitoterapiche, idropiniche, dietetiche e termali; 32. l'agopuntura; 33. i Ricoveri e le degenze in regime di Day hospital avvenuti al fine di effettuare visite specialistiche e/o accertamenti diagnostici a qualunque titolo praticati o allo scopo di praticare trattamenti terapeutici che possano essere effettuati ambulatorialmente, senza recare pregiudizio alla salute del paziente; 34. i Ricoveri in Istituti o reparti specializzati per le cure geriatriche o terapie di lunga degenza; 35. le conseguenze e/o eventi derivanti da patologie riconducibili ad epidemie aventi caratteristica di pandemia, dichiarate da OMS, di gravità e virulenza tale da richiedere misure restrittive al fine di ridurre il rischio di trasmissione alla popolazione civile.
<p>Assistenza persona</p>	<p>Le prestazioni non sono dovute per eventi provocati o dipendenti da:</p> <ol style="list-style-type: none"> 1. atti di guerra, servizio militare, insurrezioni, tumulti popolari, scioperi, sommosse, atti di terrorismo, sabotaggio, occupazioni militari, invasioni (dopo il 10° giorno dall'inizio delle ostilità qualora l'Assicurato risulti sorpreso mentre si trovava in un Paese in pace alla sua partenza); 2. eruzioni vulcaniche, terremoti, trombe d'aria, uragani, alluvioni, inondazioni, maremoti, fenomeni atmosferici aventi caratteristiche di calamità naturale; 3. sviluppo comunque insorto, controllato o meno, di energia nucleare o di radioattività; 4. Infortuni derivanti da atti di pura temerarietà dell'Assicurato; 5. gare automobilistiche, motociclistiche o motonautiche e relative prove ed allenamenti, 6. alpinismo con scalata di rocce o accesso ai ghiacciai, salti dal trampolino con sci o idrosci, uso di guidoslitta o pratica di sport aerei in genere, pratica di pugilato, lotta, rugby, football americano, immersioni, atletica pesante, hockey su ghiaccio; 7. ogni evento derivante da situazioni patologiche pregresse già note all'Assicurato; 8. eventi il cui accadimento sia fuori dal periodo di copertura; 9. viaggi intrapresi dall'Assicurato nonostante il parere negativo di un medico curante o per sottoporsi a cure mediche o trattamenti medico-chirurgici. <p>Le prestazioni non sono altresì fornite in quei Paesi che si trovassero in stato di belligeranza dichiarata o di fatto e nei territori ove sia operativo un divieto o una limitazione (anche temporanea) emessa da un'autorità pubblica competente. Le prestazioni non sono altresì fornite per i viaggi estremi in zone remote raggiungibili solo con l'utilizzo di mezzi di soccorso speciali. Sono escluse le spese di ricerca dell'Assicurato in mare, lago, montagna o deserto.</p> <p>Per l'Assistenza persona, in caso di Trasferimento sanitario programmato, sono escluse dalla prestazione:</p> <ol style="list-style-type: none"> 1. le infermità o lesioni che a giudizio del servizio medico della Struttura Organizzativa possono essere curate sul posto; 2. le Malattie infettive, nel caso in cui il trasporto implichi violazione di norme sanitarie nazionali o internazionali; 3. tutti i casi in cui l'Assicurato o i familiari dello stesso sottoscrivessero volontariamente le dimissioni contro il parere dei sanitari della struttura presso la quale fosse ricoverato; 4. tutte le spese diverse da quelle indicate; 5. tutte le spese sostenute per Malattie preesistenti.



Ci sono limiti di copertura?

Per la garanzia Interventi chirurgici, se l'Intervento chirurgico avviene presso una struttura del S.S.N. con spese a carico della struttura stessa, l'Indennizzo previsto viene corrisposto nella misura del 50%.

Le spese di ospitalità alberghiera sostenute dall'accompagnatore sono rimborsate sempreché l'Istituto di cura presso cui è eseguito l'intervento si trovi a una distanza non inferiore a 100 chilometri dalla residenza dell'Assicurato.

Il limite d'indennizzo per questa estensione è pari a € 100,00 al giorno per un massimo di 15 giorni (a seconda del profilo scelto).

In caso di Intervento chirurgico indennizzabile, AXA MPS Danni corrisponderà un importo forfettario pari al 10% dell'Indennizzo con il massimo di € 2.000,00, per "spese pre e post Intervento chirurgico".

Le garanzie di Assistenza operano entro il limite di 3 Sinistri per Assicurato, durante ciascun anno di validità della copertura, e senza limite di numero di prestazioni nell'ambito del medesimo Sinistro.

Per la Second Opinion e Assistenza domiciliare, sono escluse dalla prestazione:

1. Second opinion (prestazione valida in Italia e all'estero): non è ripetibile e non potrà pertanto essere richiesta per patologie per le quali sia già stata effettuata una volta.
2. Assistenza domiciliare sanitaria:
 - a. Assistenza infermieristica: AXA MPS Danni terrà a proprio carico il costo della prestazione per un massimo di 5 giorni per Sinistro e 2 ore per giorno.
 - b. Invio fisioterapista: AXA MPS Danni terrà a proprio carico il costo della prestazione per un massimo di 5 giorni per Sinistro e 2 ore per giorno. AXA MPS Danni terrà a proprio carico solo trasferimenti che comunque non superino i 30 chilometri complessivi per tratta.
 - c. Assistenza infermieristica presso la struttura di Ricovero: AXA MPS Danni terrà a proprio carico il costo della prestazione per un massimo di 5 notti (giorni) per Sinistro e per un massimo di 8 ore per notte (giorno) non frazionabili.
 - d. Convalescenza protetta: La prestazione viene fornita solo a seguito di Ricovero ospedaliero superiore a 5 giorni, se con Intervento chirurgico, o di almeno 10 giorni, se senza Intervento chirurgico, dovrà essere richiesta dall'Assicurato almeno 5 giorni lavorativi prima della data di dimissione e verrà attivata indicativamente entro 48 ore lavorative dalla dimissione dalla struttura di Ricovero. La prestazione viene erogata da AXA MPS Danni per un massimo di una volta per anno e per la durata massima di 30 giorni continuativi e non frazionabili a partire dalla data di installazione.
 - e. Trasporto post Ricovero verso strutture sanitarie: La prestazione viene erogata per 6 trasferte a partire dal giorno successivo alla dimissione dalla struttura di Ricovero.
3. Assistenza domiciliare non sanitaria
 - a. Invio Collaboratore addetto ai servizi domestici: AXA MPS Danni terrà a proprio carico il costo della prestazione entro il limite di € 40,00 per giorno fino ad un massimo di 5 giorni per Sinistro.
 - b. Invio baby sitter: AXA MPS Danni terrà a proprio carico il costo della prestazione per un massimo di 3 giorni per Sinistro e per 4 ore per giorno. AXA MPS Danni rimborserà, a seguito di presentazione di relativa documentazione, le spese sostenute entro il limite di € 200,00 per Sinistro.
 - c. Ricerca ed invio di animal-sitter: AXA MPS Danni terrà a proprio carico le spese relative entro il limite di € 150,00 per Sinistro. Qualora l'organizzazione della prestazione non sia possibile, la Struttura Organizzativa rimborserà, a seguito di presentazione di relativa documentazione, le spese sostenute entro il limite di € 180,00 per Sinistro.
 - d. Disbrigo delle quotidianità: AXA MPS Danni terrà a proprio carico esclusivamente il costo del personale incaricato entro il limite di € 150,00 per Sinistro.

Le Prestazioni di assistenza domiciliare sanitaria e non sanitaria, salvo quanto diversamente specificato nelle singole Garanzie, vengono erogate, a seguito di Ricovero ospedaliero, durante il periodo di degenza e nei 30 giorni successivi alla dimissione, con un preavviso minimo di 48 ore.



Che obblighi ho? Quali obblighi ha l'impresa?

Cosa fare in caso di sinistro?

Denuncia di sinistro: per la garanzia **Interventi chirurgici**, la denuncia dell'infortunio deve essere fatta per iscritto ad AXA MPS Danni o alla filiale della Banca ove risulta acceso il conto assicurato, entro 3 giorni dall'infortunio o dal momento in cui l'Aderente o gli aventi causa ne abbiano avuto la possibilità.

La gestione del Programma di Prevenzione e la gestione della Garanzia Interventi chirurgici sono affidate da AXA MPS Danni a Blue Assistance S.p.A.; è possibile contattare la Centrale Operativa attraverso i seguenti recapiti:

per chiamate dall'Italia - Numero Verde 800.218.500;

per chiamate dall'estero - Numero non gratuito +39 06.42115544

In caso di Infortunio, la denuncia deve contenere l'indicazione del luogo, giorno, ora e causa dell'evento e deve essere corredata da certificato medico. L'Assicurato o i suoi familiari devono fornire copia della cartella clinica completa. L'Assicurato deve sottoporsi ad eventuali accertamenti e controlli medici disposti da AXA MPS Danni, fornire alla stessa ogni informazione e produrre copia della cartella clinica completa, sciogliendo dal segreto professionale i medici che lo hanno visitato e curato ed acconsentendo al trattamento dei dati personali secondo le norme legislative vigenti. In caso di spese di ospitalità alberghiera, l'Assicurato deve fornire gli originali delle fatture dell'albergo in cui ha soggiornato l'accompagnatore durante il periodo necessario all'intervento.

Cosa fare in caso di sinistro?	<p>Assistenza diretta/in convenzione: Per il network convenzionato in Italia, è possibile contattare Blue Assistance per usufruire della rete sanitaria convenzionata o per avere informazioni di carattere medico sanitario.</p> <p>Le strutture convenzionate saranno reperibili sul sito www.axa-mps.it, sul Portale Web all'indirizzo https://salute.axa.it oppure contattando la Centrale Operativa ai seguenti recapiti: Numero Verde 800.218.500, Numero non gratuito +39 06.42115544. La Centrale Operativa opera dal lunedì al venerdì dalle ore 8.00 alle ore 18.00 e il sabato dalle 8.00 alle 12.00.</p>
	<p>Gestione da parte di altre imprese: I servizi di emergenza ed orientamento, invio di un medico, invio di un'ambulanza, trasferimento sanitario programmato, Assistenza domiciliare sanitaria ed Assistenza domiciliare non sanitaria, Second opinion, devono essere richiesti telefonicamente direttamente a Inter Partner Assistance S.A. (denominata da AXA Assistance) Inter Partner Assistance S.A. (denominata da AXA Assistance)</p> <p>Via Carlo Pesenti, 121 – 00156 Roma Per chiamate dall'Italia Numero Verde 800 218 500 Per chiamate dall'estero Numero non gratuito +39 06 42 11 55 44 Numero di fax +39 06.4818960</p> <p>La Struttura Organizzativa opera 24 ore al giorno, 365 giorni l'anno, per la richiesta di prestazioni di assistenza.</p>
	<p>Prescrizione: I diritti derivanti dal contratto di assicurazione e dal contratto di riassicurazione si prescrivono in due anni dal giorno in cui si è verificato il fatto su cui il diritto si fonda.</p>
Dichiarazioni inesatte o reticenti	Non vi sono informazioni ulteriori rispetto a quelle fornite nel DIP Danni.
Obblighi dell'impresa	Blue Assistance, ricevuta la documentazione completa necessaria per la valutazione, se la prestazione è compresa in Garanzia, rimborsa le spese sostenute dall'Assicurato con le regole e i limiti previsti dalla Garanzia entro 25 giorni lavorativi.



Quando e come devo pagare?

Premio	Non vi sono informazioni ulteriori rispetto a quelle fornite nel DIP Danni.
Rimborso	In caso di recesso esercitato da AXA MPS Danni quest'ultima entro 15 giorni dalla data di efficacia del recesso, rimborsa la parte di premio al netto dell'imposta, relativa al periodo di rischio non corso.



Quando comincia la copertura e quando finisce?

Durata	Non vi sono informazioni ulteriori rispetto a quelle fornite nel DIP Danni.
Sospensione	Il presente contratto non prevede la sospensione del pagamento dei premi.



Come posso disdire la polizza?

Ripensamento dopo la stipulazione	Il Contraente ha facoltà di recedere nei quattordici giorni successivi alla data del primo addebito del premio, comunicando a AXA MPS Danni la sua volontà, a sua scelta: <ul style="list-style-type: none"> - a mezzo lettera raccomandata; - rivolgendosi telefonicamente al Numero Verde dedicato 800.218.500 e autorizzando l'operatore a registrare la richiesta.
Risoluzione	Eventuali premi, addebitati per motivi tecnici successivamente alla richiesta della disdetta, verranno integralmente rifusi al cliente.



A chi è rivolto questo prodotto?

Il prodotto è rivolto alle persone fisiche con età compresa tra i 18 e 65 anni, intestatarie e cointestatarie di conti in essere presso la Banca Contraente.



Quali costi devo sostenere?

Costi di intermediazione: l'intermediario percepisce una commissione pari al 19% del premio imponibile corrisposto.

COME POSSO PRESENTARE I RECLAMI E RISOLVERE LE CONTROVERSIE?

All'impresa assicuratrice	<p>Eventuali reclami relativi ad un contratto o servizio assicurativo nei confronti dell'Impresa di assicurazione o dell'Intermediario assicurativo con cui si entra in contatto, devono essere preliminarmente presentati per iscritto (posta, fax, email/PEC) all'Ufficio Gestione Reclami secondo le seguenti modalità:</p> <p>mail: reclami.danni@axa.it pec: reclamiivassamad@legalmail.it posta: AXA MPS Assicurazioni Danni SpA c.a Ufficio Gestione Reclami, Via Aldo Fabrizi n. 9 – 00128 Roma fax: +39 06 51 760 323 avendo cura di indicare:</p> <ul style="list-style-type: none"> – nome, cognome, indirizzo completo e recapito telefonico del reclamante; – numero della polizza e nominativo del contraente; – numero e data del sinistro al quale si fa riferimento; – indicazione del soggetto o dei soggetti di cui si lamenta l'operato; – breve ed esaustiva descrizione del motivo di lamentela; – ogni altra indicazione e documento utile per descrivere le circostanze. <p>Sarà cura della Compagnia fornire riscontro entro 45 giorni dalla data di ricevimento del reclamo.</p>
All'IVASS	<p>In caso di esito insoddisfacente o risposta tardiva, è possibile rivolgersi all'IVASS, Via del Quirinale, 21 - 00187 Roma, fax 06.42133206, pec: ivass@pec.ivass.it. Info su: www.ivass.it</p> <p>Le imprese con sede legale in altro Stato membro riportano le informazioni di cui sopra indicando l'Autorità di vigilanza del Paese d'origine competente e le modalità di presentazione dei reclami alla stessa.</p>
PRIMA DI RICORRERE ALL'AUTORITÀ GIUDIZIARIA è possibile, avvalersi di sistemi alternativi di risoluzione delle controversie, quali:	
Mediazione	<p>Per controversie relative a contratti assicurativi e a diritti al risarcimento derivanti da responsabilità medica e sanitaria, le Parti, ai sensi dell'art. 5, comma 1-bis, del d.lgs. n. 28/2010 sono tenute a tentare di risolvere la questione avanti un Organismo di Mediazione (compreso tra gli Enti o le persone fisiche abilitati, in quanto iscritti nel registro ufficiale del Ministero della Giustizia).</p> <p>Per attivare la procedura, il contraente, l'assicurato o il danneggiato dovranno rivolgersi ad un Organismo di Mediazione del luogo del Giudice territorialmente competente per la controversia, che provvederà a trasmettere alla Compagnia la domanda di attivazione, con indicazione della data fissata per il primo incontro.</p> <p>La Compagnia provvederà a rispondere almeno 7 giorni lavorativi prima della data prevista per il primo incontro.</p>
Negoziazione assistita	Tramite richiesta del proprio avvocato all'impresa assicuratrice.
Conciliazione paritetica gratuita per l'Assicurato	Tramite una delle Associazioni dei consumatori aderenti al sistema e indirizzando una richiesta di conciliazione secondo le modalità descritte sui siti: www.ivass.it - www.ania.it
Altri sistemi alternativi di risoluzione delle controversie (Arbitrato)	<p>Arbitrato irrituale: Laddove espressamente previsto, per controversie relative alla determinazione del valore del danno o alle conseguenze di natura medica di un sinistro, che verranno devolute ai consulenti tecnici nominati da ciascuna delle Parti.</p> <p>Per attivare la procedura è necessario comunicare alla Compagnia la volontà di dare avvio alla stessa.</p> <p>La Compagnia provvederà a dare riscontro al richiedente indicando il nominativo del proprio consulente tecnico e la Procedura seguirà le modalità espressamente indicate nella relativa previsione di Polizza.</p> <p>Per la risoluzione delle liti transfrontaliere è possibile presentare reclamo all'IVASS o direttamente al sistema estero http://ec.europa.eu/internal_market/fin-net/members_en.htm competente chiedendo l'attivazione della procedura FIN-NET.</p>

PRIMA DI COMPILARE IL QUESTIONARIO SANITARIO, LEGGI ATTENTAMENTE LE RACCOMANDAZIONI E AVVERTENZE CONTENUTE IN POLIZZA. EVENTUALI DICHIARAZIONI INESATTE O NON VERITIERE POSSONO LIMITARE O ESCLUDERE DEL TUTTO IL DIRITTO ALLA PRESTAZIONE ASSICURATIVA.

PER QUESTO CONTRATTO L'IMPRESA DISPONE DI UN'AREA INTERNET RISERVATA AL CONTRAENTE (c.d. HOME INSURANCE), PERTANTO DOPO LA SOTTOSCRIZIONE POTRAI CONSULTARE TALE AREA E UTILIZZARLA PER GESTIRE TELEMATICAMENTE IL CONTRATTO MEDESIMO.

L'Area Riservata di AXA è uno spazio dove potrai consultare la tua posizione assicurativa ovunque tu sia.

Registrarsi è facile bastano codice fiscale e numero di polizza per consultare:

- le tue coperture assicurative in essere;
- le tue condizioni contrattuali (*standard*);
- lo stato del pagamento dei tuoi premi e le relative scadenze.

My AXA è la nuova App dedicata a tutti i nostri clienti, scarica la App da Play Store e App Store!

INDICE



Il Prodotto pag. II

PRONTO PREVENZIONE SALUTE

CONDIZIONE DI ASSICURAZIONE pag. V

Copertina

Area Riservata

Glossario pag. 1/2

Condizioni di assicurazione pag. 1/28

SEZIONE I Infortuni e Malattia pag. 1/28

SEZIONE II Assistenza Persona pag. 8/28

SEZIONE III Norme di carattere generale
comune a tutte le sezioni pag. 16/28

Allegato 1 Elenco degli Interventi chirurgici pag. 19/28

Informazione sul trattamento dei dati personali pag. VII

Per Parlare con Noi pag. XV



Pronto Prevenzione Salute

Dedicata a chi vuole la certezza di poter contare su un sostegno concreto in caso di imprevisti che riguardano la propria salute

La soluzione assicurativa che garantisce un indennizzo in caso di grandi interventi chirurgici e un sostegno per le spese pre e post intervento.

Grazie a programmi e strutture tecniche e organizzative, **AXA MPS**, insieme al **Banca Monte dei Paschi di Siena**, risponde alle esigenze del cliente e utilizza anche il canale telefonico per la promozione e vendita dei propri prodotti.

PRONTO PREVENZIONE SALUTE fa parte della gamma di prodotti venduti esclusivamente tramite telefono.

Pronto Prevenzione Salute

La risposta alle tue esigenze di serenità e protezione:



INDENNIZZO IN CASO DI GRANDI INTERVENTI CHIRURGICI

Un indennizzo forfettario a seguito di **Intervento chirurgico**, dovuto a infortunio o malattia oppure, un **indennizzo in forma diretta se l'intervento chirurgico viene effettuato presso il Network di Strutture e professionisti convenzionati**, senza costi a carico del contraente. In più un **indennizzo forfettario per spese pre e post intervento**.



CHECK-UP

Dopo il primo anno di effetto della polizza, e ogni due per gli anni successivi, AXA MPS mette a disposizione un Network di Strutture Convenzionate per un check up gratuito di controllo.



SECOND OPINION

Un **parere medico complementare da parte di uno specialista** o centri di eccellenza nazionali e internazionali, per eventuali indicazioni diagnostiche o terapeutiche relative all'intervento chirurgico.



PRESTAZIONI E SERVIZI DI ASSISTENZA

Una serie di **servizi di assistenza alla persona** quali consulto medico telefonico disponibile 24 ore al giorno, 365 giorni l'anno sia in Italia che all'estero; invio di un medico o di un'ambulanza in caso di urgenza; un Network di Strutture Convenzionate per prestazioni mediche specialistiche o esami di laboratorio a tariffe agevolate.



SPESE ALBERGHIERE

Un rimborso per le spese alberghiere, per un familiare o persona che voglia assisterla qualora il ricovero avvenga al di fuori del comune di residenza.



ASSISTENZA DOMICILIARE

L'**assistenza domiciliare post-ricovero** quale reperimento e consegna farmaci, prelievo campioni, assistenza infermieristica, invio di un fisioterapista, e tanti altri servizi domiciliari non sanitari.

TI RICORDIAMO CHE SONO OPERANTI SOLO LE GARANZIE E I MASSIMALI ESPRESSAMENTE INDICATI IN POLIZZA.



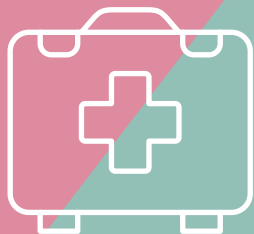


**MONTE
DEI PASCHI
DI SIENA**
BANCA DAL 1472

protezione

Pronto Prevenzione Salute

CONDIZIONI DI ASSICURAZIONE COMPRENSIVE
DEL GLOSSARIO E DELL'INFORMATIVA SULLA PRIVACY



Contratto di assicurazione
multigaranzia infortuni,
malattia e assistenza

Modello AMAD00120
edizione gennaio 2019

AXA MPS Assicurazioni Danni S.p.A.
appartenente al Gruppo Assicurativo AXA Italia

AREA CLIENTI

Vieni a scoprire la tua Area Clienti

Uno spazio dove potrai consultare la tua posizione assicurativa ovunque tu sia

Registrazione rapida in soli 3 passaggi tenendo a portata di mano i tuoi dati: Codice fiscale e numero di polizza



Le tue **coperture assicurative**.



La tua **posizione previdenziale**.



Le tue **condizioni contrattuali**.



Lo stato di pagamento dei tuoi premi e le **relative scadenze**.



... e molto altro ancora!

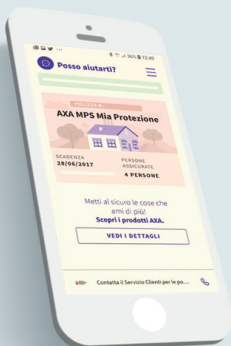


AREA CLIENTI

Per maggiori informazioni e assistenza consulta il nostro sito www.axa-mps.it oppure contattaci direttamente:

Modulo di richiesta online su www.axa-mps.it, sezione **Contattaci**

 Numero Verde **800 231 187** (dal lunedì al venerdì 9.00 - 19.00)



**My AXA è l'App dedicata
a tutti i nostri clienti.**
**Inquadra il QR Code e scarica
l'App da Play Store e App Store!**



GLOSSARIO

Per una corretta comprensione delle Condizioni di Assicurazione, consulti il significato convenzionale attribuito ai termini che seguono.

Anno assicurativo

Periodo calcolato in anni interi a partire dalle ore 24.00 della data di effetto.

Assicurato

La persona fisica il cui interesse è coperto dall'assicurazione.

Assistenza

L'aiuto tempestivo, in denaro o in natura, fornito all'Assicurato che si trovi in difficoltà a seguito del verificarsi di un sinistro, erogato tramite la Struttura Organizzativa di Inter Partner Assistance S.A. - Rappr. Gen. per l'Italia.

AXA MPS Danni

AXA MPS Assicurazioni Danni S.p.A.

AXA Assistance

Inter Partner Assistance S.A. - Rappr. Gen. per l'Italia - Via Carlo Pesenti, 121 - 00156 Roma.

Blue Assistance

Blue Assistance S.p.A. – Via Santa Maria 11, 10122 Torino.

Carenza

Periodo successivo alla stipula dell'assicurazione durante il quale non è operante la copertura.

Centrale Operativa

L'organizzazione di Blue Assistance S.p.A. costituita da risorse umane e attrezzature che provvede a garantire il contatto con l'Assicurato, ed erogare, con costi a carico di AXA MPS Danni, le prestazioni previste in polizza.

Condizioni di Assicurazione

Il documento che riporta i termini e le condizioni alle quali è prestata la copertura assicurativa e la relativa Polizza.

Coniuge

Il coniuge o convivente more uxorio come risultante da attestazione dello Stato di Famiglia.

Contraente

La persona fisica, titolare di un conto corrente della Banca Monte dei Paschi di Siena, che ha richiesto la copertura e che paga il relativo premio.

Contratto di Assicurazione

Il Contratto di Assicurazione al quale il titolare di un conto corrente della Banca Monte dei Paschi di Siena ha manifestato la volontà di aderire.

Data di Effetto del Contratto

La data a partire dalla quale le garanzie divengono efficaci.

Day hospital

La degenza in Istituto di cura senza pernottamento, documentata da cartella clinica.

Day surgery

La degenza in Istituto di cura senza pernottamento, documentata da cartella clinica, utilizzata nel caso in cui l'utente debba sottoporsi ad interventi chirurgici o procedure diagnostiche e/o terapeutiche invasive e semi invasive che non richiedano il pernottamento in ospedale.

Domicilio

Il luogo, nel Paese di origine, dove l'Assicurato ha stabilito la sede principale dei suoi affari e interessi. Ai fini della presente polizza per Paese di origine si intende l'Italia.

Indennità o Indennizzo

La somma dovuta da AXA MPS Danni in caso di Sinistro indennizzabile.

Infortunio

L'evento dovuto a causa fortuita, violenta ed esterna, che abbia per conseguenza diretta ed esclusiva lesioni fisiche oggettivamente constatabili.

Intervento chirurgico

Atto medico, praticato in Istituto di cura o in ambulatorio, realizzabile attraverso una cruentazione dei tessuti ovvero mediante l'utilizzo di sorgenti di energia meccanica, termica, luminosa o microonde.

Istituto di Cura (pubblico o privato)

L'ospedale, la clinica universitaria, l'istituto universitario, la casa di cura, regolarmente autorizzati in base ai requisiti di legge e dalle competenti autorità del Paese nel quale è ubicato, all'erogazione di prestazioni sanitarie ed al ricovero dei malati. Non si considerano "Istituto di Cura" gli stabilimenti termali, le case di soggiorno, riposo, riabilitative e di soggiorno, strutture di convalescenza, le cliniche della salute e le case di cura aventi finalità dietologiche ed estetiche.

Malattia

Ogni alterazione dello stato di salute, non dipendente da Infortunio, a carattere evolutivo, che necessiti di prestazioni diagnostiche e trattamenti terapeutici.

Massimale

La somma massima, stabilita in polizza, fino alla concorrenza della quale AXA MPS Danni si impegna a prestare le garanzie e/o la prestazione prevista.

Network

Rete convenzionata, costituita da ospedali ed Istituti di carattere scientifico, Case di cura, Centri Diagnostici e Poliambulatori, nonché da Professionisti Medici che esercitano nell'ambito di questi, per l'erogazione:

- a. delle prestazioni previste dalla Polizza senza preventivo esborso di denaro da parte dell'Assicurato;
- b. delle prestazioni non previste dalla Polizza con oneri a carico dell'Assicurato (con l'utilizzo delle tariffe preferenziali previste).

Polizza

Il documento emesso da AXA MPS Danni ed intestato al Contraente, che prova la concessione della copertura assicurativa.

Premio di Assicurazione o Premio

Importo dovuto dal Contraente ad AXA MPS Danni.

Prestazioni Assistenza

Le prestazioni, in termini di servizi, garantite in caso di Sinistro.

Prestazioni Assicurate

Le prestazioni, in termini di indennizzi e servizi, garantite da AXA MPS Danni in caso di Sinistro.

Rischio

La probabilità che si verifichi l'evento assicurato e l'entità dei danni che possono derivarne.

Sinistro

Il verificarsi dell'evento assicurato.

Struttura Organizzativa

L'organizzazione di Inter Partner Assistance S.A. - Rapp. Gen. per l'Italia, Via Carlo Pesenti, 121 - 00156 Roma - costituita da risorse umane ed attrezzature, in funzione 24 ore su 24 e tutti i giorni dell'anno, che in virtù di preesistente convenzione con la Società AXA MPS Danni provvede a garantire il contatto telefonico con l'Assicurato, organizzare gli interventi sul posto ed erogare, con costi a carico della Società AXA MPS Danni, le prestazioni di Assistenza previste in Polizza.

Data ultimo aggiornamento del presente documento gennaio 2019

AXA MPS ASSICURAZIONI DANNI S.p.A. – Sede Legale: Via Aldo Fabrizi n. 9, 00128 Roma (Italia), Codice Fiscale e numero iscrizione al Registro delle Imprese di Roma: 02513360582, Partita IVA: 01068311008, Capitale Sociale € 39.000.000 i.v., Tel.: +39 06 51760.1, Fax: +39 06 51760551. Sito Internet: www.axa-mps.it, e-mail: info@axa-mpsufficianti.it, PEC: axampsdanni@legalmail.it. Ufficio Gestione Sinistri e Liquidazioni: Casella Postale 187 Roma Spinaceto 55593, Filiale Roma Sud, Tel.: 800 231 187. Autorizzata all'esercizio delle Assicurazioni con Decreto del Ministero dell'Industria, del Commercio e dell'Artigianato del 30/9/1974 (G.U. 11/10/1974 n. 266). Compagnia iscritta alla Sez. I dell'Albo delle Imprese IVASS al n. 1.00049. La Società è soggetta all'attività di direzione e coordinamento di AXA Assicurazioni S.p.A. ed appartiene al Gruppo assicurativo AXA ITALIA, iscritto all'Albo dei Gruppi assicurativi con il n. 041.

Pronto Prevenzione Salute

Condizioni di Assicurazione

Infortuni, Malattia e Assistenza

Modello AMADO120 Ed. 01/2019

Condizioni di Assicurazione

SEZIONE I - INFORTUNI E MALATTIA

Art. 1 - Oggetto dell'assicurazione

L'assicurazione vale per le Malattie e gli Infortuni subiti dall'Assicurato.

Le seguenti Garanzie sono valide se richiamate in Polizza e se è stato pagato il relativo Premio:

Interventi chirurgici

AXA MPS Danni garantisce il pagamento di un Indennizzo, a titolo di rimborso spese forfettario - indipendente dall'ammontare delle spese sostenute - a seguito di Intervento chirurgico reso necessario da Malattia, Infortunio, parto cesareo e/o distocico o con episiotomia e aborto terapeutico.

L'assicurazione è operante anche per gli Interventi Chirurgici effettuati in regime di Day hospital, Day surgery o in ambulatorio.

Gli Interventi Chirurgici risultano raggruppati in 7 classi (per il dettaglio si veda l'“Elenco degli interventi chirurgici” allegato.) che prevedono Indennizzi diversi commisurati alla complessità dell'Intervento chirurgico. In caso di Interventi chirurgici non specificamente indicati nel predetto elenco, la classe a cui attribuire l'Intervento chirurgico sarà stabilita da AXA MPS Danni per analogia, con riferimento al più simile degli Interventi chirurgici elencati per tipo di patologia e di tecnica chirurgica.

In relazione al profilo prescelto dal Contraente/Assicurato, per ciascuna delle 7 classi in cui risultano raggruppati gli Interventi chirurgici, sono fissati i seguenti Indennizzi forfettari:

Classi di intervento	Profilo BASE (indennizzo in €)	Profilo AVANZATO (indennizzo in €)
I	-	-
II	-	-
III	-	-
IV	-	-
V	6.000,00	10.000,00
VI	15.000,00	20.000,00
VII	30.000,00	50.000,00

Qualora nella stessa seduta operatoria si proceda a due o più Interventi chirurgici, AXA MPS Danni corrisponderà all'Assicurato l'Indennizzo come previsto con riferimento all'Intervento chirurgico con l'importo più elevato.

Nei confronti dell' Assicurato l'Indennizzo riferito agli Interventi chirurgici di classe VII rappresenta la massima esposizione di AXA MPS Danni per uno o più Sinistri avvenuti nel corso di un Anno assicurativo (massimo € 30.000,00 per il profilo Base - massimo € 50.000,00 per il profilo Avanzato). Se l'Intervento chirurgico avviene presso una struttura del S.S.N. con spese a carico della struttura stessa, l'Indennizzo previsto viene corrisposto nella misura del 50%.

In caso di più Interventi chirurgici effettuati a causa della stessa patologia ed allo stesso organo, arto e/o tessuto, AXA MPS Danni indennizzerà, complessivamente, una somma non superiore al doppio dell'Indennizzo previsto per il primo Intervento chirurgico.

Estensioni di garanzia:

- L'assicurazione si intende estesa al neonato nei primi 60 giorni di vita, anche in caso di parto naturale. Tale Garanzia è operante purché siano decorsi i termini di Carenza previsti per il parto, secondo le Classi d'intervento previste nel Profilo scelto dalla madre ed indicato in Polizza;
- In caso di Intervento chirurgico indennizzabile, AXA MPS Danni rimborsa all'assicurato le **spese di ospitalità alberghiera** sostenute dall'accompagnatore, entro i limiti di seguito indicati, sempreché l'Istituto di cura presso cui è eseguito l'intervento si trovi a una distanza non inferiore a 100 chilometri dalla residenza dell'Assicurato.
Il limite d'indennizzo per questa estensione è pari a € 100,00 al giorno per un massimo di 7 giorni per gli interventi di fascia V, 10 giorni per gli interventi di fascia VI, 15 giorni per gli interventi di fascia VII.
- In caso di Intervento chirurgico indennizzabile, **AXA MPS Danni corrisponderà un importo forfettario pari al 10% dell'Indennizzo con il massimo di € 2.000,00, per "spese pre e post Intervento chirurgico";**
- **Prestazione diretta - pagamento diretto dell'Indennizzo.** Il pagamento dell'Indennizzo è eseguito, in valuta corrente in Italia, a mezzo bonifico bancario, a favore della struttura convenzionata. La prestazione diretta è operante, **entro i limiti di Indennizzo previsti**, a condizione che l'Assicurato si avvalga di strutture e medici convenzionati con Blue Assistance e richieda alla Centrale Operativa di Blue Assistance l'autorizzazione con un preavviso di almeno tre giorni lavorativi. La Centrale Operativa fornirà, a richiesta, informazioni relative sia agli Istituti di cura convenzionati e ai medici professionisti operanti nelle stesse, sia agli ambiti e la portata delle Garanzie prestate, e per il supporto medico necessario. È possibile contattare la Centrale Operativa attraverso i seguenti recapiti: per chiamate dall'Italia - Numero Verde 800.218.500; per chiamate dall'estero - Numero non gratuito +39 06.42115544;
- In caso di assenza di Sinistri nel periodo di osservazione tutti gli Assicurati maggiorenni potranno usufruire, gratuitamente, presso le strutture convenzionate, del **Programma di Prevenzione** (Check up) comprendente i seguenti esami (*).

Programma di Prevenzione - DONNA	Programma di Prevenzione - UOMO
Esame clinico generale	Esame clinico generale
Visita senologica	- -
Esami di laboratorio e strumentali:	Esami di laboratorio e strumentali:
Emocromo completo	Emocromo completo
Glicemia	Glicemia
Colesterolo Totale	Colesterolo Totale
HDL/LDL	HDL/LDL
Trigliceridi	Trigliceridi

Programma di Prevenzione - DONNA	Programma di Prevenzione - UOMO
Transaminasi ASL	Transaminasi ASL
Transaminasi ALT	Transaminasi ALT
Esame urine completo	Esame urine completo
Hemocult	Hemocult
Pap Test	Uricemia
ECG	ECG

(*) Il periodo di osservazione decorre dalle ore 24.00 del giorno di stipula della Polizza ed ha durata di 1 anno, per il primo anno e successivamente di biennio in biennio.

La gestione del Programma di Prevenzione e la gestione della Garanzia **Interventi chirurgici** sono affidate da AXA MPS Danni a:

Blue Assistance S.p.A.

Via Santa Maria 11, 10122 Torino

Portale Web all'indirizzo <https://salute.axa.it>

La Centrale Operativa opera dal lunedì al venerdì dalle ore 8.00 alle ore 18.00 e il sabato dalle 8.00 alle 12.00.

È possibile contattare la Centrale Operativa attraverso i seguenti recapiti: Numero Verde 800.218.500, Numero non gratuito +39 06.42115544.

Il Network di Blue Assistance, la tipologia di erogazione dei servizi previsti e la relativa modulistica sono disponibili sul sito www.axa-mps.it e sul portale web <https://salute.axa.it>.

AXA MPS Danni, lasciando invariati la portata e i limiti delle Prestazioni di assistenza, ha la facoltà di affidare la gestione del Programma di Prevenzione e della Garanzia **Interventi chirurgici** ad altra società; in tale caso verrà comunicata al Contraente la nuova società senza che ciò possa costituire motivo di risoluzione del contratto.

Per poter effettuare il Programma di Prevenzione o le prestazioni in convenzione della Garanzia **Interventi chirurgici**, l'Assicurato deve contattare la Centrale Operativa di Blue Assistance e concordare con essa la struttura convenzionata presso cui effettuare la prestazione. Successivamente, l'Assicurato contatterà la struttura convenzionata prescelta per effettuare la prenotazione.

Non saranno prese in considerazione, per il Programma di Prevenzione, richieste di rimborso per esami o visite mediche effettuate e pagate dall'Assicurato senza preventiva richiesta e autorizzazione della Centrale Operativa di Blue Assistance e sua conferma in forma scritta. AXA MPS Danni e la Centrale Operativa di Blue Assistance non verranno a conoscenza degli esiti dello screening.

Art. 2. - Esclusioni

Fermo quanto previsto dall'Art. 6 - "Termini di carenza", sono esclusi dall'assicurazione gli Infortuni causati:

a. dalla guida o uso anche come passeggero di mezzi di locomozione aerei non autorizzati al volo o con pilota non titolare di brevetto idoneo e in ogni caso se viaggia in qualità di membro dell'equipaggio, compresi voli effettuati:

- su aeromobili di società/aziende di lavoro aereo per voli diversi dal trasporto pubblico passeggeri;
- su aeromobili in esercizio da parte di aeroclubs;
- su apparecchi per il volo da diporto o sportivo;
- su deltaplani e ultraleggeri,

- b. dalla pratica di sport aerei in genere quali a puro titolo esemplificativo: deltaplani, velivoli ultraleggeri, paracadutismo, parapendio;
 - c. dalla guida di qualsiasi veicolo o natante a motore, se l'Assicurato è privo dell'abilitazione prescritta dalle disposizioni vigenti, salvo il caso di guida con patente scaduta, ma a condizione che l'Assicurato abbia, al momento del Sinistro, i requisiti per il rinnovo;
 - d. dalla guida e uso di mezzi subacquei;
 - e. dalla guida di veicoli in conseguenza di crisi epilettiche dell'Assicurato;
 - f. dalla pratica di sport estremi e pericolosi in genere quali a puro titolo esemplificativo: pugilato, atletica pesante, arti marziali, lotta nelle sue varie forme, alpinismo con scalata di difficoltà superiore al 3° grado della scala di Monaco, free climbing, skeleton, velocità pura su sci, sci estremo, football americano, rugby, hockey, discese su rapide con qualsiasi mezzo, regate o traversate in alto mare effettuate solitariamente, bungee jumping, salti dal trampolino con sci od idrosci nonché sci acrobatico, immersioni con autorespiratore, speleologia;
 - g. dalla pratica di qualsiasi sport esercitato professionalmente;
 - h. dalla partecipazione a corse e gare (e relative prove ed allenamenti) comportanti l'uso di veicoli o natanti a motore, salvo che si tratti di gare di regolarità pura, nonché a regate veliche svolte in mari diversi dal Mar Mediterraneo;
 - i. dall'uso e guida di veicoli a motore all'interno di circuiti adibiti agli sport motoristici;
 - j. dalla partecipazione a competizioni (e relative prove ed allenamenti) di baseball, calcio, calcetto, calciotto e simili, pallavolo, beach-volley, pallacanestro, pallamano, sci e snowboard non estremi, ciclismo, sport equestri, pattinaggio, se organizzate da Federazioni sportive o Enti Sportivi riconosciuti dal Comitato Olimpico Nazionale Italiano (C.O.N.I.);
 - k. da ubriachezza dell'Assicurato, da abuso di psicofarmaci, dall'uso di stupefacenti o allucinogeni;
 - l. da operazioni chirurgiche, accertamenti o cure mediche non resi necessari da Infortunio;
 - m. da atti dolosi compiuti o tentati dall'Assicurato;
 - n. da azioni delittuose dell'Assicurato, suicidio ed autolesionismo;
 - o. da movimenti tellurici, inondazioni o eruzioni vulcaniche;
 - p. da guerra, insurrezioni, o atti terroristici comprese le conseguenze dirette od indirette di contaminazioni chimiche e biologiche;
 - q. da trasformazioni o assestamenti energetici dell'atomo, naturali o provocati, e da accelerazioni di particelle atomiche (fissione e fusione nucleare, isotopi radioattivi, macchine acceleratrici, raggi X, etc.);
- sono inoltre esclusi:
- r. gli Infortuni in conseguenza di tumulti popolari, atti violenti od aggressioni, cui l'Assicurato abbia preso parte attiva;
 - s. gli Infortuni le cui conseguenze si concretizzano nella sindrome da immunodeficienza acquisita (A.I.D.S);
 - t. gli infarti;
 - u. le ernie e le rotture sottocutanee di tendini, fatta eccezione per le lesioni determinate da sforzo.
- L'assicurazione, inoltre, non è operante per:
- a. le Malattie e gli stati patologici conosciuti e/o diagnosticati anteriormente alla stipula del contratto;
 - b. le Malattie mentali e i disturbi psichici in genere, ivi compresi i comportamenti nevrotici;
 - c. le cure relative a psicoterapia e/o altre prestazioni terapeutiche relative a depressione, stati d'ansia o fenomeni comportamentali in genere;
 - d. le cure per infertilità, sterilità maschile e femminile, fecondazione assistita e simili, impotenza;
 - e. l'aborto volontario non terapeutico;
 - f. la cura di intossicazioni conseguenti ad abuso di alcoolici o ad uso non terapeutico di

psicofarmaci, di stupefacenti o di allucinogeni e simili;

- g. le cure e gli interventi per l'eliminazione o correzione di Difetti fisici, se non insorti in corso di contratto;
- h. le cure per l'eliminazione o correzione di Malformazioni, salvo le Malformazioni di cui l'Assicurato sia portatore inconscio;
- i. la correzione della miopia, astigmatismo, ipermetropia;
- j. le applicazioni e gli interventi di carattere estetico (salvo gli interventi di chirurgia plastica ricostruttiva resi necessari da neoplasie maligne nei 360 giorni successivi all'Intervento chirurgico demolitivo, o da Infortunio indennizzabile comprovato da referto di pronto soccorso, purché effettuati durante la validità del contratto);
- k. le cure odontoiatriche ed ortodontiche (comprese le parodontopatie);
- l. le cure non riconosciute dalla medicina ufficiale nonché quelle non effettuate da medici o paramedici abilitati all'esercizio dell'attività professionale;
- m. le cure fitoterapiche, idropiniche, dietetiche e termali;
- n. l'agopuntura;
- o. i Ricoveri e le degenze in regime di Day hospital avvenuti al fine di effettuare visite specialistiche e/o accertamenti diagnostici a qualunque titolo praticati o allo scopo di praticare trattamenti terapeutici che possano essere effettuati ambulatorialmente, senza recare pregiudizio alla salute del paziente;
- p. i Ricoveri in Istituti o reparti specializzati per le cure geriatriche o terapie di lunga degenza;
- q. le conseguenze e/o eventi derivanti da patologie riconducibili ad epidemie aventi caratteristica di pandemia, dichiarate da OMS, di gravità e virulenza tale da richiedere misure restrittive al fine di ridurre il rischio di trasmissione alla popolazione civile.

Art. 3. - Persone non assicurabili

Non sono assicurabili, indipendentemente dalla concreta valutazione dello stato di salute, le persone affette da alcolismo, tossicodipendenza, diabete in terapia con insulina, sindrome da immunodeficienza acquisita (A.I.D.S.), i soggetti sieropositivi al virus H.I.V., nonché le persone affette da epilessia o dalle seguenti infermità mentali: sindromi organiche cerebrali, schizofrenia, forme maniaco-depressive o stati paranoici, Parkinson. L'assicurazione cessa con il loro manifestarsi, ai sensi dell'art. 1898 c.c.

Art. 4. - Limiti di età

Possono essere assicurati coloro che, al momento dell'attivazione della copertura assicurativa, abbiano un'età non superiore a 65 anni compiuti. Resta stabilito che la copertura assicurativa cesserà al rinnovo immediatamente successivo al compimento del 70° anno di età dell'Assicurato.

Art. 5. - Dichiarazioni del Contraente

AXA MPS Danni presta il suo consenso all'assicurazione in base alle "Informazioni importanti sullo stato di salute dell'Assicurato". Le inesattezze e le reticenze del Contraente relative alle circostanze che influiscono sulla valutazione del rischio possono comportare la perdita totale o parziale dell'Indennizzo, nonché la stessa cessazione dell'assicurazione ai sensi degli artt. 1892, 1893, 1894 c.c. La copertura assicurativa è prestata sulla base delle seguenti "Informazioni importanti sullo stato di salute dell'Assicurato" riportate in Polizza, da intendersi, parte integrante del contratto.

L'Assicurato dichiara di non avere malattie croniche in atto o disabilità, non ha consultato medici nell'ultimo anno, al di fuori dei normali controlli e di non essere stato ricoverato in ambiente ospedaliero per più di 2 settimane o sottoposto a terapie prolungate negli ultimi 5 anni.

Art. 6. - Termini di carenza

Fermo quanto previsto dall'Art. 16. - "Data di Effetto del Contratto. Diritto di recesso", la Garanzia è valida dalle ore 24.00:

- a. del giorno di effetto dell'assicurazione, per gli Infortuni occorsi successivamente a tale data;
- b. del 30° giorno successivo a quello di effetto dell'assicurazione, per le Malattie;
- c. del 120° giorno successivo all'effetto dell'assicurazione per le Malattie insorte precedentemente al termine di cui al precedente capoverso, non note all'Assicurato all'atto della stipula della presente Polizza, purché manifestatesi dopo il 120° giorno successivo all'effetto dell'assicurazione;
- d. del 120° giorno per l'aborto terapeutico e per le Malattie dipendenti da gravidanza e puerperio, purché la gravidanza abbia avuto inizio in un momento successivo a quello di effetto dell'assicurazione;
- e. del 300° giorno successivo a quello di effetto di assicurazione per le varici, le emorroidi e per il parto cesareo e/o distocico o con episiotomia.

Art. 7. - Adeguamento automatico del premio in base all'età dell'Assicurato

Il Premio della Garanzia Interventi chirurgici, è suddiviso in 7 fasce di età. Ad ogni Assicurato verrà applicato il Premio della fascia corrispondente all'età al momento della stipula del contratto, indicato in Polizza. L'assicurazione è stipulata nella forma "Adeguamento automatico del premio in base all'età dell'Assicurato". Alla scadenza di ogni anno assicurativo, si procederà all'adeguamento del Premio applicando ad ogni singolo Assicurato il coefficiente corrispondente alla fascia di età in cui è inclusa quella compiuta alla data del rinnovo, secondo la tabella di seguito riportata.

Tabella dei coefficienti

Fasce di età \ Garanzie	Profilo BASE	
	Profilo Base	Profilo Avanzato
Fascia di età 0-25	1,00	1,00
Fascia di età 26-35	1,15	1,27
Fascia di età 36-45	1,18	1,43
Fascia di età 46-55	1,60	1,97
Fascia di età 56-60	2,63	2,92
Fascia di età 61-65	4,45	4,65
Fascia di età 66-70	4,48	4,81

Art. 8. - Obblighi in caso di sinistro

In caso di Sinistro, l'Assicurato o i suoi aventi diritto devono fornire formale avviso ad AXA MPS Danni entro 3 giorni da quando ne hanno avuto conoscenza, ai sensi dell'art. 1913 c.c. L'inadempimento di tale obbligo può comportare la perdita totale o parziale del diritto all'Indennizzo, ai sensi dell'art. 1915 c.c.

La gestione del Programma di Prevenzione e la gestione della Garanzia **Interventi chirurgici**

sono affidate da AXA MPS Danni a:

Blue Assistance S.p.A.

Via Santa Maria 11, 10122 Torino

Portale Web all'indirizzo <https://salute.axa.it>

La Centrale Operativa opera dal lunedì al venerdì dalle ore 8.00 alle ore 18.00 e il sabato dalle 8.00 alle 12.00.

È possibile contattare la Centrale Operativa attraverso i seguenti recapiti: Numero Verde 800.218.500, Numero non gratuito +39 06.42115544.

Il Network di Blue Assistance, la tipologia di erogazione dei servizi previsti e la relativa modulistica sono disponibili sul sito www.axa-mps.it e sul portale web <https://salute.axa.it>.

La denuncia può essere presentata accedendo al portale web <https://salute.axa.it> oppure inviando la documentazione all'indirizzo AXA Italia Servizi S.c.p.a. Casella Postale 450 – 10121 Torino Centro TO. AXA MPS Danni, lasciando invariati la portata e i limiti delle Prestazioni di assistenza, ha la facoltà di affidare la gestione della Garanzia di cui all'Art. 12 - "Oggetto dell'assicurazione" ad altra società; in tale caso verrà comunicata al Contraente la nuova società senza che ciò possa costituire motivo di risoluzione del contratto.

In caso di Infortunio, la denuncia deve contenere l'indicazione del luogo, giorno, ora e causa dell'evento e deve essere corredata da certificato medico. L'Assicurato o i suoi familiari devono fornire copia della cartella clinica completa. L'Assicurato deve sottoporsi ad eventuali accertamenti e controlli medici disposti da AXA MPS Danni, fornire alla stessa ogni informazione e produrre copia della cartella clinica completa, sciogliendo dal segreto professionale i medici che lo hanno visitato e curato ed acconsentendo al trattamento dei dati personali secondo le norme legislative vigenti. In caso di spese di ospitalità alberghiera, l'Assicurato deve fornire gli originali delle fatture dell'albergo in cui ha soggiornato l'accompagnatore durante il periodo necessario all'intervento.

Art. 9. - Liquidazione dell'indennizzo

Blue Assistance, ricevuta la documentazione completa necessaria per la valutazione, se la prestazione è compresa in Garanzia, rimborsa le spese sostenute dall'Assicurato con le regole e i limiti previsti dalla Garanzia entro 25 giorni lavorativi.

La Centrale Operativa di Blue Assistance è accessibile attraverso i seguenti strumenti:

Portale Web all'indirizzo <https://salute.axa.it>

Servizio telefonico disponibile dal lunedì al venerdì dalle 8.00 alle 18.00 e il sabato dalle 8.00 alle 12.00.

Per chiamate dall'Italia - Numero Verde 800 218 500

Per chiamate dall'estero - Numero non gratuito Tel.+39 06 42 115 544

Il Network di Blue Assistance, la tipologia di erogazione dei servizi previsti e la relativa modulistica sono disponibili sul sito www.axa-mps.it e sul portale web <https://salute.axa.it>.

AXA MPS Danni, lasciando invariati la portata e i limiti delle Prestazioni di assistenza, ha la facoltà di affidare la gestione del Programma di Prevenzione e la gestione della Garanzia **Interventi chirurgici** ad altra società; in tale caso verrà comunicata al Contraente la nuova società senza che ciò possa costituire motivo di risoluzione del contratto.

Per avere informazioni sulle strutture convenzionate l'Assicurato può contattare la Centrale Operativa di Blue Assistance e concordare con essa la struttura convenzionata presso cui effettuare la prestazione. Successivamente, l'Assicurato contatterà la struttura convenzionata prescelta per effettuare la prenotazione

Qualora l'Assicurato abbia presentato anche a terzi le notule, fatture o ricevute per ottenerne il rimborso, il pagamento di quanto dovuto a termini del presente contratto avverrà previa dimostrazione delle spese effettivamente sostenute, al netto di quanto a carico dei predetti terzi.

Il pagamento dell'Indennizzo viene effettuato in Italia e in valuta corrente, anche per le spese sostenute all'estero, al cambio medio della settimana in cui la spesa è stata sostenuta dall'Assicurato.

Art. 10. - Arbitrato

Le Controversie di natura medica sull'indennizzabilità del Sinistro, la determinazione della classe dell'Intervento chirurgico, a norma e nei limiti delle Condizioni di Assicurazione, possono essere demandate per iscritto a due medici, nominati uno per Parte, i quali si riuniscono nel Comune, Sede di Istituto di Medicina Legale, più vicino al luogo di residenza dell'Assicurato o quello a lui preferito. Tali medici, persistendo il disaccordo, ne nominano un terzo; le decisioni sono prese a maggioranza con dispensa da ogni formalità di Legge e sono vincolanti anche se uno dei medici rifiuti di firmare il relativo verbale.

Se una Parte non provvede o se manca l'accordo sulla nomina del terzo medico, la scelta è fatta ad istanza della Parte più diligente dal Consiglio dell'Ordine dei Medici avente giurisdizione sul luogo ove deve riunirsi il Collegio.

È data facoltà al Collegio medico di rinviare, ove ne riscontri l'opportunità, l'accertamento definitivo dell'Invalidità permanente ad epoca da definirsi dal Collegio stesso, nel qual caso il Collegio può concedere una provvisoria sull'Indennizzo. Ciascuna delle Parti sostiene le spese del medico da essa designato, quelle del terzo medico sono ripartite a metà.

SEZIONE II - ASSISTENZA PERSONA

Art. 11. - Oggetto dell'assicurazione

AXA MPS Danni garantisce all'Assicurato, in caso di Infortunio o Malattia, **le seguenti Prestazioni di assistenza, purché richiamate in Polizza e se è stato pagato il relativo Premio:**

A. Assistenza persona

La gestione del servizio di Assistenza di cui alle prestazioni sotto indicate è stata affidata da AXA MPS Danni a:

Inter Partner Assistance S.A. (di seguito denominata AXA Assistance)

Via Carlo Pesenti, 121 - 00156 Roma

Per chiamate dall'Italia Numero Verde 800.218.500

Per chiamate dall'estero Numero non gratuito +39 06.42115544

Numero di fax +39 06.4818960

La Struttura Organizzativa opera 24 ore al giorno, 365 giorni l'anno, per la richiesta di Prestazioni di assistenza

AXA MPS Danni, lasciando invariati la portata e i limiti delle Prestazioni di assistenza, ha la facoltà di affidare il servizio di Assistenza ad altra società autorizzata; in tale caso verrà comunicata al Contraente la nuova società di Assistenza senza che ciò possa costituire motivo di risoluzione del contratto.

Emergenza ed orientamento (prestazione valida in Italia e all'estero)

Il servizio medico di AXA Assistance, disponibile 24 ore al giorno, 365 giorni l'anno, è a disposizione dell'Assicurato per organizzare un consulto medico telefonico in caso di Infortunio o Malattia e per fornire informazioni circa i seguenti argomenti di carattere medico/sanitario:

- mezzi di soccorso d'urgenza;
- consulto medici;
- centri di cura pubblici e privati attrezzati per speciali patologie e relativa disponibilità ricettiva;
- centri per cure termali;
- laboratori e centri diagnostici;
- esistenza e reperibilità di farmaci.

Il servizio non fornirà diagnosi o prescrizioni ma farà il possibile per mettere rapidamente l'Assicurato in condizione di ottenere quanto da lui richiesto.

Invio di un medico in caso di urgenza (prestazione valida in Italia e all'estero)

AXA Assistance provvede gratuitamente ad inviare un suo medico convenzionato al domicilio del paziente qualora, in seguito al primo contatto telefonico, il servizio medico di AXA Assistance giudicasse indispensabile una visita medica domiciliare e, sempre che non fosse reperibile il medico curante dell'Assicurato.

Invio di un'ambulanza in caso di urgenza

AXA Assistance provvede gratuitamente al trasporto dell'Assicurato presso il più vicino centro di pronto soccorso qualora, in seguito al primo contatto telefonico e/o visita medica domiciliare, il servizio medico di AXA Assistance lo giudicasse indispensabile.

Resta inteso che in caso di emergenza la Struttura Organizzativa non potrà in alcun caso sostituirsi agli Organismi Ufficiali di Soccorso (Servizio 118), né assumersi le eventuali spese.

Trasferimento sanitario programmato

Qualora, a seguito di Malattia o Infortunio, l'Assicurato risulti affetto da una patologia che, previa analisi del quadro clinico da parte del servizio medico di AXA Assistance e d'intesa con il medico curante, richieda un mezzo sanitariamente attrezzato per il:

- trasferimento all'Istituto di cura, al momento del Ricovero;
- trasferimento dall'Istituto di cura presso cui è ricoverato ad un altro ritenuto più attrezzato per le cure del caso;
- rientro al domicilio, al momento della dimissione.

AXA MPS Danni, su richiesta dell'Assicurato o di un suo familiare, provvede, a proprio carico, ad organizzare ed effettuare il trasporto sanitario tramite il mezzo giudicato più idoneo, secondo la gravità del caso, mediante:

- aereo di linea, classe economica, eventualmente barellato;
- treno, prima classe, e, ove necessario, vagone letto;
- autoambulanza senza limiti di chilometraggio o altro mezzo di trasporto.

Se necessario, inoltre, provvede ad assistere l'Assicurato durante il trasporto con personale medico o paramedico.

La prestazione è erogata per un massimo di 3 volte per Anno assicurativo.

Sono escluse dalla prestazione:

- a. le infermità o lesioni che a giudizio del servizio medico della Struttura Organizzativa possono essere curate sul posto;**
- b. le Malattie infettive, nel caso in cui il trasporto implichi violazione di norme sanitarie nazionali o internazionali;**
- c. tutti i casi in cui l'Assicurato o i familiari dello stesso sottoscrivessero volontariamente le dimissioni contro il parere dei sanitari della struttura presso la quale fosse ricoverato;**
- d. tutte le spese diverse da quelle indicate;**
- e. tutte le spese sostenute per Malattie preesistenti.**

Network convenzionato

La gestione del Network convenzionato è stata affidata da AXA MPS Danni a:

Blue Assistance S.p.A.

Via Santa Maria 11, 10122 Torino

Portale Web all'indirizzo <https://salute.axa.it>

La Centrale Operativa opera dal lunedì al venerdì dalle ore 8.00 alle ore 18.00 e il sabato dalle 8.00 alle 12.00.

È possibile contattare la Centrale Operativa attraverso i seguenti recapiti: Numero Verde 800.218.500, Numero non gratuito +39 06.42115544.

Il Network di Blue Assistance, la tipologia di erogazione dei servizi previsti e la relativa modulistica sono

disponibili sul sito "http://www.axa-mps.it"www.axa-mps.it e sul portale web https://salute.axa.it La Centrale Operativa di Blue Assistance sarà a disposizione dell'Assicurato per fornire le informazioni di carattere medico/sanitario riguardo a:

- singole strutture convenzionate (con indicazione della loro ubicazione);
- prestazioni specialistiche;
- nominativo degli specialisti accreditati e loro reperibilità;
- esami diagnostici;
- ricoveri presso centri di cura generica e specialistica sia pubblici che privati.

AXA MPS Danni, lasciando invariati la portata e i limiti delle Prestazioni di assistenza, ha la facoltà di affidare il servizio ad altra società autorizzata; in tale caso verrà comunicata al Contraente la nuova società senza che ciò possa costituire motivo di risoluzione del contratto.

Agli Assicurati verranno garantite tariffe agevolate presso tutte le strutture facenti parte del Network convenzionato di Blue Assistance dietro presentazione di un titolo che li qualifichi come aventi diritto.

B. Second opinion e Assistenza domiciliare

La gestione del servizio di Assistenza di cui alle prestazioni sotto indicate è stata affidata da AXA MPS Danni a:

Inter Partner Assistance S.A. (di seguito denominata AXA Assistance)

Via Carlo Pesenti, 121 - 00156 Roma

Per chiamate dall'Italia Numero Verde 800.218.500

Per chiamate dall'estero Numero non gratuito +39 06.42115544

Numero di fax +39 06.4818960

La Struttura Organizzativa opera 24 ore al giorno, 365 giorni l'anno, per la richiesta di Prestazioni di assistenza

AXA MPS Danni, lasciando invariati la portata e i limiti delle Prestazioni di assistenza, ha la facoltà di affidare il servizio di Assistenza Contraente la nuova società di Assistenza senza che ciò possa costituire motivo di risoluzione del contratto.

1. Second opinion (prestazione valida in Italia e all'estero)

L'Assicurato, che sia affetto da gravi patologie o che necessiti di Interventi chirurgici di particolare complessità, ha la possibilità di ottenere gratuitamente un "parere medico complementare" da uno specialista di riconosciuta fama ed esperienza o attraverso Centri di Eccellenza nazionali e internazionali con una forte specializzazione nella patologia dell'Assicurato, al fine di ottenere eventuali indicazioni diagnostiche o terapeutiche. Le aree terapeutiche per le quali è possibile richiedere la Second opinion sono:

- malattie oncologiche;
- cerebrovascolari;
- neurologiche degenerative, tra le quali sclerosi multipla;
- del cuore e dei grandi vasi.

Il parere medico complementare, **inviato entro 10 giorni lavorativi dal ricevimento della documentazione clinica completa**, conterrà:

- l'opinione dello specialista;
- eventuali suggerimenti sulla terapia e raccomandazioni per controlli aggiuntivi;
- risposte a possibili quesiti.

La prestazione ha finalità esclusivamente informative e di consulenza diagnostico-terapeutica all'Assicurato, e non intende modificare l'orientamento diagnostico del medico curante.

La Second opinion non è ripetibile e non potrà pertanto essere richiesta per patologie per le quali sia già stata effettuata una volta.

Per i successivi punti 2. e 3., le Prestazioni di assistenza domiciliare sanitaria e non sanitaria sono erogate dalla Struttura Organizzativa di AXA Assistance, previa richiesta telefonica al Numero Verde 800.218.500, con un preavviso di 48 ore.

Le prestazioni previste ai seguenti punti vengono organizzate e prese a carico direttamente dalla Struttura Organizzativa tramite i fornitori appartenenti al proprio Network convenzionato, entro i limiti del Massimale di Polizza.

Qualora l'organizzazione della prestazione non sia possibile, l'Assicurato potrà avvalersi di un suo fornitore di fiducia ed AXA MPS Danni rimborserà, a seguito di presentazione di relativa documentazione, le spese sostenute entro il Massimale previsto dalla Polizza.

L'Assicurato dovrà comunque contattare preventivamente la Struttura Organizzativa.

2. Assistenza domiciliare sanitaria

• Reperimento e consegna farmaci (prestazione valida in Italia e all'estero)

L'Assicurato può richiedere alla Struttura Organizzativa la consegna di medicinali, presenti nel prontuario farmaceutico, presso il proprio domicilio. La Struttura Organizzativa provvede, rispettando le norme che regolano l'acquisto ed il trasporto dei medicinali, ad inviare un suo corrispondente che possa ritirare presso il domicilio dell'Assicurato il denaro, la prescrizione e l'eventuale delega necessaria all'acquisto, provvedendo poi alla consegna dei medicinali richiesti entro le 24 ore successive.

La prestazione viene erogata a seguito di Infortunio o Malattia, anche in assenza di Ricovero.

AXA MPS Danni terrà a proprio carico il costo della consegna, mentre il costo dei medicinali resta a carico dell'Assicurato.

• Prelievo campioni

Qualora l'Assicurato necessiti di effettuare un esame ematochimico, può richiedere alla Struttura Organizzativa di organizzare il prelievo presso il proprio domicilio.

La prestazione viene erogata a seguito di Infortunio o Malattia, anche in assenza di Ricovero.

AXA MPS Danni terrà a proprio carico i costi relativi al prelievo, mentre restano a carico dell'Assicurato i costi degli esami e degli accertamenti diagnostici, effettuati da laboratori di analisi convenzionati con la Struttura Organizzativa.

• Consegna esiti esami

Qualora l'Assicurato necessiti di ritirare i referti di accertamenti diagnostici prescritti dal medico curante (il medico di medicina generale o lo specialista che abbia in cura l'Assicurato), può richiedere alla Struttura Organizzativa di recapitarli presso il proprio domicilio o consegnarli al medico curante stesso.

La Struttura Organizzativa provvede ad inviare un corrispondente al domicilio dell'Assicurato, al quale consegnare la delega per il ritiro dei documenti.

La prestazione viene erogata a seguito di Infortunio o Malattia, anche in assenza di Ricovero.

AXA MPS Danni terrà a proprio carico il costo della consegna degli esiti, mentre il costo degli esami resta a carico dell'Assicurato.

• Assistenza infermieristica

Se al momento delle dimissioni dal luogo di cura ove è stato ricoverato, venisse prescritta all'Assicurato, da parte dei medici che lo hanno avuto in cura, una terapia a domicilio o presso il luogo dove soggiorna l'Assicurato che necessiti la presenza di un infermiere, AXA Assistance provvede a reperirlo, sostenendo il relativo costo.

La ricerca e selezione è effettuata in base alla tipologia del problema dell'Assicurato al fine di offrire la migliore soluzione possibile.

AXA MPS Danni terrà a proprio carico il costo della prestazione per un massimo di 5 giorni per Sinistro e 2 ore per giorno.

• Invio fisioterapista

Qualora l'Assicurato necessiti di essere assistito presso il proprio domicilio da un fisioterapista, potrà richiedere alla Struttura Organizzativa il reperimento e l'invio di personale convenzionato. La prestazione sarà erogata sulla base di un protocollo predisposto dallo specialista (fisiatra, neurologo, cardiologo, ortopedico, etc.) o dal medico che ha seguito il paziente durante il

Ricovero. La ricerca e selezione sarà effettuata in base alla tipologia del problema al fine di offrire la migliore soluzione possibile.

AXA MPS Danni terrà a proprio carico il costo della prestazione per un massimo di 5 giorni per Sinistro e 2 ore per giorno.

In alternativa al fisioterapista a domicilio, l'Assicurato che non sia in grado di muoversi con mezzi propri potrà richiedere alla Struttura Organizzativa un servizio di trasporto da e per la struttura di riabilitazione fino ad un massimo di 10 trasferte per Sinistro.

AXA MPS Danni terrà a proprio carico solo trasferimenti che comunque non superino i 30 chilometri complessivi per tratta.

- **Assistenza infermieristica presso la struttura di Ricovero**

A seguito di Ricovero, l'Assicurato potrà richiedere alla Struttura Organizzativa il reperimento e l'invio di personale infermieristico o socio-assistenziale per assistenza notturna (o diurna) presso la struttura ospedaliera, nel caso in cui non vi siano familiari disponibili ad assisterlo e le condizioni dell'Assicurato richiedano assistenza continuativa.

La richiesta deve essere supportata da dichiarazione del medico ospedaliero che certifichi che l'Assicurato necessita di supporto costante.

AXA MPS Danni terrà a proprio carico il costo della prestazione per un massimo di 5 notti (giorni) per Sinistro e per un massimo di 8 ore per notte (giorno) non frazionabili.

- **Convalescenza protetta**

Il servizio permette di assistere a distanza l'Assicurato nel periodo immediatamente successivo alla dimissione da una struttura di Ricovero, attraverso un semplice dispositivo (videotelefono o decoder con monitor), che stabilisce un contatto audio-visivo tra il paziente e il medico della Struttura Organizzativa. Il sistema è collegato a strumenti che permettono l'automisurazione dei parametri fisiologici (pressione arteriosa, frequenza cardiaca, saturazione di ossigeno nel sangue, etc.) da parte del paziente.

Il servizio si configura come segue:

- automisurazione di parametri fisiologici;
 - colloquio a distanza, in videocomunicazione, con un medico della Struttura Organizzativa.
- Il confronto con il medico non è teso a fornire diagnosi e/o indicazioni terapeutiche né a fornire prescrizioni mediche e ricette. Il medico fornisce, sulla base delle informazioni disponibili, consigli e suggerimenti su come gestire eventuali problemi emersi nel post Ricovero, oppure, nel caso emergesse qualche valore anomalo, suggerisce esami di approfondimento orientando l'Assicurato alla soluzione migliore.

Il servizio offerto non sostituisce il Servizio Sanitario Nazionale, nonché la funzione del medico di base e/o di medici specialistici pubblici e privati.

Nel caso in cui si verificano emergenze durante l'erogazione del servizio, la Struttura Organizzativa non potrà in alcun caso sostituirsi agli Organismi Ufficiali di Soccorso (Servizio 118), né assumersi le eventuali spese.

La scelta di recepire o meno i suggerimenti offerti dal medico della Struttura Organizzativa è lasciata esclusivamente all'Assicurato.

Il servizio è attivo dalle 9.00 alle 18.00, ma in caso di urgenza l'Assicurato può contattare la Struttura Organizzativa, attiva 24 ore, attraverso il Numero Verde dedicato.

La prestazione viene fornita solo a seguito di Ricovero ospedaliero superiore a 5 giorni, se con Intervento chirurgico, o di almeno 10 giorni, se senza Intervento chirurgico, dovrà essere richiesta dall'Assicurato almeno 5 giorni lavorativi prima della data di dimissione e verrà attivata indicativamente entro 48 ore lavorative dalla dimissione dalla struttura di Ricovero. La domanda dell'Assicurato dovrà essere supportata da richiesta scritta del medico ospedaliero che ha avuto in cura l'Assicurato e sarà valutata dal medico della Struttura Organizzativa. Si precisa che per l'erogazione del servizio è necessaria la presenza, presso l'Abitazione dell'Assicurato, di una linea ADSL compatibile con l'erogazione del servizio. I costi della ADSL sono a carico dell'Assicurato. La prestazione viene erogata da AXA MPS Danni per un massimo di una volta per anno e per la durata massima di 30 giorni continuativi e non frazionabili a partire dalla data di installazione.

- **Trasporto post Ricovero verso strutture sanitarie**

L'Assicurato potrà richiedere un servizio di accompagnamento dal domicilio a strutture sanitarie

(e ritorno) per effettuare: prima visita di controllo, prima medicazione, esami diagnostici post Ricovero, nel caso in cui i familiari siano impossibilitati ad accompagnarlo e l'Assicurato non sia in grado di guidare un mezzo o di utilizzare trasporti pubblici.

La prestazione viene erogata per 6 trasferte a partire dal giorno successivo alla dimissione dalla struttura di Ricovero.

La Struttura Organizzativa organizzerà il trasferimento dell'Assicurato tramite taxi o auto con conducente, con costi a carico di AXA MPS Danni **per un massimo di 6 trasferte che non superino i 30 chilometri complessivi per tratta.**

3. Assistenza domiciliare non sanitaria

- **Invio Collaboratore addetto ai servizi domestici**

Qualora l'Assicurato necessiti di un aiuto per i lavori domestici o per acquisti di prima necessità, potrà richiedere alla Struttura Organizzativa il reperimento e l'invio al proprio domicilio di un Collaboratore.

AXA MPS Danni terrà a proprio carico il costo della prestazione entro il limite di € 40,00 per giorno fino ad un massimo di 5 giorni per Sinistro.

- **Invio baby sitter**

Qualora l'Assicurato non sia in grado di occuparsi autonomamente dei propri figli minori di anni 12 e non vi sia nessun altro familiare in grado di provvedervi, può richiedere alla Struttura Organizzativa di reperire ed inviare presso la propria Abitazione una baby sitter.

AXA MPS Danni terrà a proprio carico il costo della prestazione per un massimo di 3 giorni per Sinistro e per 4 ore per giorno.

Qualora l'organizzazione della prestazione non sia possibile, AXA MPS Danni rimborserà, a seguito di presentazione di relativa documentazione, le spese sostenute **entro il limite di € 200,00 per Sinistro. L'Assicurato dovrà comunque contattare preventivamente la Struttura Organizzativa.**

- **Ricerca ed invio di animal-sitter**

Nei primi 7 giorni di Convalescenza post Ricovero, comprovate da certificato medico, la Struttura Organizzativa potrà reperire ed inviare un animal-sitter per prestare assistenza all'Animale domestico.

AXA MPS Danni terrà a proprio carico le spese relative entro il limite di € 150,00 per Sinistro.

Qualora l'organizzazione della prestazione non sia possibile, la Struttura Organizzativa rimborserà, a seguito di presentazione di relativa documentazione, **le spese sostenute entro il limite di € 180,00 per Sinistro.** L'Assicurato dovrà comunque contattare preventivamente la Struttura Organizzativa.

- **Disbrigo delle quotidianità**

L'Assicurato potrà richiedere alla Struttura Organizzativa l'invio di personale di servizio per il disbrigo di piccole commissioni urgenti (es. rifacimento chiavi, rinnovo documenti, pagamento utenze in scadenza, incombenze amministrative, pratiche INAIL, INPS, etc.).

La Struttura Organizzativa invierà un suo corrispondente per il ritiro del denaro e di quanto necessario al disbrigo della commissione da svolgere nel minor tempo possibile.

AXA MPS Danni terrà a proprio carico esclusivamente il costo del personale incaricato entro il limite di € 150,00 per Sinistro.

I seguenti articoli si intendono validi ed operanti per tutta la Sezione II - Assistenza persona.

Art. 12. - Esclusioni

Le prestazioni non sono dovute per eventi provocati o dipendenti da:

- a. atti di guerra, servizio militare, insurrezioni, tumulti popolari, scioperi, sommosse, atti di terrorismo, sabotaggio, occupazioni militari, invasioni (dopo il 10° giorno dall'inizio delle ostilità qualora l'Assicurato risulti sorpreso mentre si trovava in un Paese in pace alla sua partenza);
- b. eruzioni vulcaniche, terremoti, trombe d'aria, uragani, alluvioni, inondazioni, maremoti, fenomeni atmosferici aventi caratteristiche di calamità naturale;
- c. sviluppo comunque insorto, controllato o meno, di energia nucleare o di radioattività;
- d. dolo o colpa grave dell'Assicurato, compreso il suicidio o tentato suicidio;

- e. abuso di alcolici, psicofarmaci nonché uso non terapeutico di stupefacenti ed allucinogeni;
- f. Infortuni derivanti da atti di pura temerarietà dell'Assicurato;
- g. gare automobilistiche, motociclistiche o motonautiche e relative prove ed allenamenti, alpinismo con scalata di rocce o accesso ai ghiacciai, salti dal trampolino con sci o idrosci, uso di guidoslitta o pratica di sport aerei in genere, pratica di pugilato, lotta, rugby, football americano, immersioni, atletica pesante, hockey su ghiaccio;
- h. ogni evento derivante da situazioni patologiche pregresse già note all'Assicurato;
- i. eventi il cui accadimento sia fuori dal periodo di copertura;
- j. viaggi intrapresi dall' Assicurato nonostante il parere negativo di un medico curante o per sottoporsi a cure mediche o trattamenti medico-chirurgici.

AXA MPS Danni non riconosce, e quindi non rimborsa, spese per interventi non autorizzati preventivamente dalla Struttura Organizzativa di AXA Assistance, salvo i casi verificatisi a causa di forza maggiore e ritenuti tali ad insindacabile giudizio di AXA MPS Danni.

AXA MPS Danni non si assume responsabilità per eventuali restrizioni o condizioni particolari stabilite dai fornitori, nonché per eventuali danni da questi provocati.

Le prestazioni non sono altresì fornite in quei Paesi che si trovassero in stato di belligeranza dichiarata o di fatto e nei territori ove sia operativo un divieto o una limitazione (anche temporanea) emessa da un'autorità pubblica competente.

Le prestazioni non sono altresì fornite per i viaggi estremi in zone remote raggiungibili solo con l'utilizzo di mezzi di soccorso speciali.

Sono escluse le spese di ricerca dell'Assicurato in mare, lago, montagna o deserto.

Art. 13. - Operatività delle garanzie

Salvo quanto diversamente specificato all'interno delle singole prestazioni, la Garanzia opera:

- mediante contatto telefonico con la Struttura Organizzativa di AXA Assistance 24 ore al giorno, 365 giorni l'anno e con la Centrale Operativa di Blue Assistance;
- con costi a carico di AXA MPS Danni entro il limite di 3 Sinistri per Assicurato, durante ciascun anno di validità della copertura;
- senza limite di numero di prestazioni nell'ambito del medesimo Sinistro;
- entro il limite del Massimale previsto per ciascun tipo di Prestazione di assistenza;
- per le prestazioni di consulenza o le informazioni, qualora non fosse possibile prestare una pronta risposta, l'Assicurato sarà richiamato entro le successive 48 ore;
- per le Prestazioni di assistenza domiciliare sanitaria e non sanitaria è richiesto un preavviso alla Struttura Organizzativa di 48 ore.

Art. 14. - Limitazione del servizio di assistenza – Estensione territoriale

Le Prestazioni di assistenza vengono erogate in Italia, salvo quanto diversamente indicato.

Le Prestazioni di assistenza vengono erogate a seguito di Infortunio o Malattia. **Le Prestazioni di assistenza domiciliare sanitaria** e non sanitaria, salvo quanto diversamente specificato nelle singole Garanzie, vengono erogate, a seguito di Ricovero ospedaliero, durante il periodo di degenza e nei 30 giorni successivi alla dimissione, con un preavviso minimo di 48 ore.

La richiesta di Assistenza domiciliare sanitaria e non sanitaria, deve essere accompagnata da certificazione scritta da parte del medico della struttura ospedaliera che ha seguito l'Assicurato durante il Ricovero o che ne ha firmato la dimissione. Tale certificazione deve esplicitamente attestare l'Inabilità temporanea dell'Assicurato o comunque l'impossibilità di svolgere specifiche attività.

Art. 15. - Come attivare le prestazioni Assistenza persona

1. Come richiedere i servizi di emergenza ed orientamento, invio di un medico, invio di un'ambulanza, trasferimento sanitario programmato, Assistenza domiciliare sanitaria ed Assistenza domiciliare non sanitaria

I servizi devono essere richiesti telefonicamente direttamente a:

Inter Partner Assistance S.A. (di seguito denominata AXA Assistance) - Rappr. Gen. per l'Italia

Via Carlo Pesenti, 121 - 00156 Roma

Per chiamate dall'Italia Numero Verde 800.218.500

Per chiamate dall'estero Numero non gratuito +39 06.42115544

Numero di fax +39 06.4818960

La Struttura Organizzativa opera 24 ore al giorno, 365 giorni l'anno, per la richiesta di Prestazioni di assistenza

Per rendere più rapido ed efficace l'intervento, prima di contattare AXA Assistance, si invita a prendere nota dei seguenti dati:

- numero di Polizza;
- cognome e nome dell'Assicurato, suo indirizzo o recapito temporaneo (indirizzo, numero di telefono e di eventuale fax);
- nonché, in base al tipo di prestazione richiesta, le altre eventuali informazioni utili all'esecuzione della prestazione stessa.

Qualora l'Assicurato non usufruisca di una o più Prestazioni di assistenza o in caso di mancato contatto preventivo con la Struttura Organizzativa, AXA Assistance non è tenuta a fornire Indennizzi o prestazioni alternative di alcun genere a titolo di compensazione. Qualsiasi diritto nei confronti di AXA Assistance, e derivante dal contratto, si prescrive nel termine di 2 anni a decorrere dalla data in cui si verifica l'evento.

2. Come richiedere la prestazione di accesso al Network convenzionato

L'Assicurato potrà usufruire di tariffe agevolate presso tutte le strutture convenzionate facenti parte del Network di Blue Assistance dietro presentazione di un titolo che lo qualifichi come avente diritto. Le strutture convenzionate saranno reperibili sul sito www.axa-mps.it, sul Portale Web all'indirizzo <https://salute.axa.it> oppure contattando la Centrale Operativa ai seguenti recapiti: Numero Verde 800.218.500, Numero non gratuito +39 06.42115544. La Centrale Operativa opera dal lunedì al venerdì dalle ore 8.00 alle ore 18.00 e il sabato dalle 8.00 alle 12.00.

3. Come richiedere il servizio di Second opinion

L'Assicurato per usufruire del servizio di Second opinion deve:

- 1) contattare la Struttura Organizzativa che, verificata la regolarità della richiesta, provvederà all'apertura del dossier comunicando le modalità di svolgimento del servizio ed invierà la "Scheda di informazione personale";
- 2) spedire ad AXA Assistance (Centrale Operativa Medica - Via Carlo Pesenti, 121 - 00156 Roma):
 - la documentazione clinica completa;
 - la "Scheda di informazione personale" sottoscritta dallo stesso e dal suo medico curante;
 - l'autorizzazione a contattare il suo medico curante;
 - l'autorizzazione ad AXA Assistance circa il trattamento dei dati forniti (D.Lgs. n. 196/03).

L'équipe medica di AXA Assistance, per mezzo della propria Struttura Organizzativa:

- è a disposizione per aiutare l'Assicurato nella raccolta della documentazione clinica completa (dati anamnestici ed esami diagnostici eseguiti) e nella compilazione della "Scheda di informazione personale";
- verifica la completezza dei dati e della documentazione ed eventualmente richiede nuove specifiche all'Assicurato ed al suo medico curante;
- invia la documentazione completa, con le soluzioni tecnologiche più rapide, ad un centro convenzionato prescelto dall'équipe medica della Struttura Organizzativa;

- comunica all'Assicurato il nome dello specialista e/o del centro convenzionato a cui è stata inviata la documentazione;
- invia il parere medico complementare all'Assicurato o al suo medico curante, contenente l'opinione dello specialista sul caso clinico, eventuali suggerimenti terapeutici e le risposte alle eventuali domande;
- restituisce la documentazione inviata dall'Assicurato, su esplicita richiesta.

4. Comunicazioni e variazioni

Tutte le comunicazioni alle quali il Contraente, l'Assicurato o gli aventi diritto sono tenuti, salvo le richieste telefoniche alla Struttura Organizzativa, devono essere effettuate in forma scritta.

SEZIONE III - NORME DI CARATTERE GENERALE COMUNI A TUTTE LE SEZIONI

Art. 16. - Data di Effetto del Contratto. Diritto di recesso

Fermo quanto previsto dall'Art. 6. - "Termini di carenza", AXA MPS Danni si obbliga ad eseguire le prestazioni oggetto del contratto, se non rifiutate dal Contraente, dalle ore 24 della proposta telefonica. Il contratto a titolo oneroso per il Contraente si considera concluso alle ore 24 del giorno dell'addebito della prima rata del premio. Il Contraente ha comunque facoltà di recedere nei quattordici giorni successivi alla data del primo addebito del premio, comunicando a AXA MPS Danni la sua volontà, a sua scelta:

- a mezzo lettera raccomandata;
- rivolgendosi telefonicamente al numero verde dedicato 800.218.500 e autorizzando l'operatore a registrare la richiesta.

AXA MPS Danni rimborsa al Contraente l'eventuale premio già addebitato, senza trattenuta alcuna, con le stesse modalità definite per il pagamento dei premi.

Art. 17. - Durata del Contratto. Modalità di disdetta

Il presente contratto di assicurazione, emesso con durata mensile, si rinnova automaticamente di mese in mese, e può essere disdetta a mezzo raccomandata in qualsiasi momento da ciascuna delle parti, restando inteso che il contratto di assicurazione rimarrà efficace per il periodo per il quale è stato corrisposto il premio di assicurazione. Eventuali premi, addebitati successivamente alla richiesta della disdetta, verranno integralmente rifiutati al cliente. Oltre alla forma scritta, il Contraente ha facoltà di comunicare la propria disdetta rivolgendosi telefonicamente al numero verde dedicato 800.218.500 e autorizzando l'operatore a registrare la richiesta di disdetta.

Art. 18. - Delimitazioni ed esclusioni

Le coperture assicurative non comprendono:

- **dolo dell'Assicurato;**
- **conseguenze di guerra, di insurrezione, di tumulti popolari, di scioperi, di sommosse, di occupazione di fabbrica e di edifici in genere, di sequestri, di atti di terrorismo o di sabotaggio organizzato, di occupazione militare, di invasione salvo che l'assicurato non abbia alcun rapporto con tali eventi;**
- **danni causati da guerra civile o internazionale, sommossa civile, insurrezione, ribellione, rivoluzione o terrorismo o causa di forza maggiore;**
- **disintegrazione del nucleo dell'atomo o radiazioni ionizzanti.**

Art. 19. - Determinazione del premio di assicurazione. Periodo di gratuità

Il premio, per ciascun periodo mensile di validità del contratto, è indicato sulla Polizza. I primi due mesi di copertura successivi alla Data di Effetto del Contratto sono gratuiti.

Art. 20. - Pagamento del premio di assicurazione

Il Contraente si impegna a corrispondere il premio mediante addebito diretto su un conto corrente bancario a lui intestato aperto presso una filiale della Banca Monte dei Paschi di Siena. Qualora le coordinate per l'addebito dovessero variare, anche per cambio della banca con la quale si intrattiene il rapporto di conto corrente, il Contraente si obbliga a comunicare a AXA MPS Danni le modifiche da apportare per il corretto addebito del premio di assicurazione. Se il Contraente non paga i premi o le rate di premio successive, a parziale deroga dell'art.1901 c.c., in senso più favorevole al Contraente, l'assicurazione resta sospesa dalle ore 24.00 del 21°, anziché il 15°, giorno dopo quello della scadenza e riprende vigore dalle ore 24.00 del giorno del pagamento, ferme le successive scadenze.

Art. 21. - Modifiche dell'assicurazione

Le eventuali modificazioni del contratto devono essere provate per iscritto.

Art. 22. - Forma delle comunicazioni

Tutte le comunicazioni alle quali il Contraente o l'Assicurato sono tenuti, salvo quanto previsto nelle specifiche clausole contrattuali anche in termini di utilizzo di sistemi e documenti informatici, nonché di posta elettronica, devono essere effettuate per iscritto e spiegano effetti dal momento in cui pervengono ad AXA MPS Danni, all'indirizzo corrispondente alla sede legale.

Art. 23. - Dichiarazioni relative alle circostanze del rischio

Le dichiarazioni inesatte o le reticenze dell'Assicurato relative a circostanze che influiscono sulla valutazione del rischio possono comportare la perdita totale o parziale del diritto all'indennizzo, nonché la risoluzione del contratto di assicurazione ai sensi degli artt. 1892,1893 e 1894 del C.C.

Art. 24. - Aggravamento del rischio

Il Contraente o l'Assicurato deve dare comunicazione scritta ad AXA MPS Danni di ogni aggravamento del rischio. Gli aggravamenti di rischio non noti o non accettati da AXA MPS Danni possono comportare la perdita totale o parziale del diritto all'indennizzo, nonché la stessa cessazione dell'assicurazione, ai sensi dell'art. 1898 del c.c.

Art. 25. - Rinuncia al diritto di surrogazione

Qualora l'infortunio sia imputabile a responsabilità di terzi, AXA MPS Danni rinuncia ad avvalersi del diritto di surrogazione previsto dall'art. 1916 c.c.

Art. 26. - Altre Assicurazioni

Se sui medesimi beni assicurati e per il medesimo rischio coesistono più assicurazioni, il Contraente o l'Assicurato devono dare a ciascun assicuratore comunicazione dei contratti stipulati. In caso di sinistro il Contraente o l'Assicurato devono darne avviso a tutti gli assicuratori ed è tenuto a richiedere a ciascuno di essi l'indennizzo dovuto, secondo il rispettivo contratto autonomamente considerato, purché le somme complessivamente riscosse non superino l'ammontare del danno, ai sensi dell'art. 1910 c.c.

Art. 27. - Recesso in caso di sinistro

Dopo ogni sinistro denunciato a termini di polizza e fino al 60° giorno dal pagamento o rifiuto dell'indennizzo, le Parti mediante lettera raccomandata, possono recedere dall'assicurazione con

preavviso di almeno 30 giorni. In caso di recesso esercitato da AXA MPS Danni quest'ultima entro 15 giorni dalla data di efficacia del recesso, rimborsa la parte di premio al netto dell'imposta, relativa al periodo di rischio non corso.

Art. 28. - Imposte e altri oneri fiscali

Le imposte e gli altri oneri fiscali presenti e futuri relativi sono a carico del Contraente.

Il presente contratto è soggetto all'imposta sulle assicurazioni vigente in Italia.

Il Contraente, in caso di variazione di residenza, nel corso di durata del contratto, presso altro Paese membro della stessa Unione, è tenuto a comunicare per iscritto l'avvenuto trasferimento, non oltre i 30 giorni dallo stesso e comunque in tempo utile per gli adeguamenti conseguenti in prossimità del pagamento del premio, in conformità alla legislazione fiscale del Paese di nuova residenza.

Sarà cura di AXA MPS Danni S.p.A. l'espletamento degli adempimenti dichiarativi ed il pagamento del tributo per conto del Contraente. In caso di omessa comunicazione, AXA MPS Danni S.p.A. avrà diritto di rivalsa sul Contraente per le somme versate all'Autorità fiscale dello Stato estero di nuova residenza, sia a titolo di imposta, sia di sanzioni, interessi e spese, in conseguenza di addebiti per omesso od insufficiente versamento del tributo.

Art. 29. - Legge applicabile

La Legge applicabile al contratto di assicurazione è quella italiana.

Art. 30. - Foro competente

Il Foro competente è quello del luogo di residenza o sede del Contraente, o quello da lui preferito.

Art. 31. - Rinvio alle norme di legge

Per tutto quanto non è qui diversamente regolato valgono le norme di Legge.

Art. 32. - Restrizioni Internazionali – Inefficacia del contratto

In nessun caso gli assicuratori/i riassicuratori saranno tenuti a fornire alcuna copertura assicurativa, soddisfare richieste di risarcimento o garantire alcuna indennità in virtù del presente contratto, qualora tale copertura, pagamento o indennità possano esporli a divieti, sanzioni economiche o restrizioni ai sensi di Risoluzioni delle Nazioni Unite o sanzioni economiche o commerciali, leggi o norme dell'Unione Europea, del Regno Unito o degli Stati Uniti d'America, ove applicabili in Italia.

Art. 33. - Glossario

I termini indicati nel Glossario sono da intendersi come precisi significati convenzionali, vincolanti per le Parti.

Data ultimo aggiornamento del presente documento gennaio 2019

AXA MPS ASSICURAZIONI DANNI S.p.A. – Sede Legale: Via Aldo Fabrizi n. 9, 00128 Roma (Italia), Codice Fiscale e numero iscrizione al Registro delle Imprese di Roma: 02513360582, Partita IVA: 01068311008, Capitale Sociale € 39.000.000 i.v., Tel.: +39 06 51760.1, Fax: +39 06 51760551. Sito Internet: www.axa-mps.it, e-mail: info@axa-mpsanni.it, PEC: axampsdanni@legalmail.it. Ufficio Gestione Sinistri e Liquidazioni: Casella Postale 187 Roma Spinaceto 55593, Filiale Roma Sud, Tel.: 800 231 187. Autorizzata all'esercizio delle Assicurazioni con Decreto del Ministero dell'Industria, del Commercio e dell'Artigianato del 30/9/1974 (G.U. 11/10/1974 n. 266). Compagnia iscritta alla Sez. I dell'Albo delle Imprese IVASS al n. 1.00049. La Società è soggetta all'attività di direzione e coordinamento di AXA Assicurazioni S.p.A. ed appartiene al Gruppo assicurativo AXA ITALIA, iscritto all'Albo dei Gruppi assicurativi con il n. 041.

ALLEGATO 1. Elenco degli Interventi chirurgici

Descrizione	Classi di intervento	Descrizione	Classi di intervento
CARDIOCHIRURGIA			
Angioplastica coronarica singola	IV	Lesioni tendinee, intervento per	II
By-pass aorto coronarico singolo o multiplo	VI	Manico spastica - paralisi flaccide, trattamento chirurgico per	III
Cardiochirurgia a cuore aperto, in età adulta e neonatale, compresi aneurismi e sostituzioni valvolari multiple (C.E.C.), salvo gli interventi descritti	VI	Morbo di Notta (dito a scatto), morbo di Quervain, tenosinoviti	III
Cardiochirurgia a cuore chiuso (senza C.E.C.)	V	Osteotomie (come unico intervento)	III
Interventi di, salvo gli interventi descritti	V	Pseudoartrosi delle ossa lunghe	III
Cisti del cuore o del pericardio	V	Pseudoartrosi dello scafoide carpale	III
Commissurotomia per stenosi mitralica	V	Retrazioni ischemiche	V
Contropulsazione aortica mediante incanalamento arterioso	V	Ricostruzione secondaria del pollice o delle altre dita in microchirurgia	VI
Drenaggio pericardico o riapertura per sanguinamento	II	Rigidità delle dita	III
Embolectomia con Fogarty	III	Sindromi canicolari (tunnel carpale, sindrome di Guyon, compressione del nervo ulnare alla doccia epitrocleo-oleocranica, etc.)	III
Ferite o corpi estranei o tumori del cuore o per tamponamento, interventi per	V	Sinovialectomia (come unico intervento)	III
Fistole arterovenose del polmone, interventi per	VI	Trattamento microchirurgico delle lesioni del plesso brachiale	VI
Pericardiectomia parziale	IV	CHIRURGIA DEL COLLO	
Pericardiectomia totale	V	Ascessi, favi, flemmoni e drenaggio di	I
Pericardiocentesi	I	Biopsia prescalenica	I
Sostituzione valvola singola (C.E.C.)	V	Fistola esofago-tracheale, intervento per	V
Sostituzioni valvolari con by-pass aorto coronarico (C.E.C.)	VII	Ghiandola sottomascellare, asportazione per	III
Trapianto cardiaco	VII	Infiammazioni croniche o neoplastiche benigne	III
Valvuloplastica chirurgica	VI	Ghiandola sottomascellare, asportazioni per tumori maligni	IV
CARDIOLOGIA INTERVENTISTICA		Linfoadenectomia latero cervicale bilaterale (come unico intervento)	IV
Ablazione transcateretere	IV	Linfoadenectomia latero cervicale monolaterale (come unico intervento)	IV
Angioplastica coronarica singola/multipla con o senza applicazione di Stent	IV	Linfoadenectomia sopraclaveare	III
Biopsia endomiocardica	II	Linfonodi, asportazione chirurgica a scopo diagnostico	I
Cateterismo destro e sinistro, e calcolo portate e gradienti con coronarografia + ventricolografia destra e sinistra	III	Paratiroidi - trattamento completo, intervento sul	V
Coronografia circolo nativo + ev. studio selettivo di by-pass venosi ed arteriosi + ventricolografia sinistra + cateterismo sinistro. Pace maker, impianto definitivo comprensivo dell'eventuale impianto/espianto di pace maker temporaneo + eventuali riposizionamenti	III	Tiroide, enucleazione di tumori cistici o adenomi solitari	III
degli elettrocatereti e programmazione elettronica del pace maker (incluso costo del pace maker)	IV	Tiroide, lobectomie	IV
Pace maker, impianto temporaneo e relativo espianto (come unico intervento)	II	Tiroidectomia per gozzo intratoracico sia per via cervicale che per via sternotomica o toracotomia	V
Sostituzione generatore pace maker definitivo	II	Tiroidectomia subtotalata	IV
Studio elettrofisiologico endocavitario	IV	Tiroidectomia totale per neoplasie maligne con svuotamento laterocervicale mono/bilaterale	VI
Valvuloplastica cardiaca	IV	Tiroidectomia totale senza svuotamento laterocervicale	V
CHIRURGIA DELLA MAMMELLA		Tracheotomia, chiusura e plastica	II
Ascesso mammario, incisione del	I	Tracheotomia con tracheotomia sia d'urgenza che di elezione	III
Mastectomia radicale, qualsiasi tecnica, con linfoadenectomie associate	V	Tubo laringo-tracheale, intervento per ferite del	IV
Mastectomia semplice con eventuale linfoadenectomia	IV	Tumore maligno del collo, asportazione di	IV
Mastectomia sottocutanea	IV	CHIRURGIA DELL'ESOFAGO	
Noduli e/o cisti benigne, asportazione di	II	Diverticoli dell'esofago cervicale (compresa miotomia), intervento per	IV
Posizionamento punto di reperi per noduli non palpabili	I	Diverticoli dell'esofago toracico, intervento per	V
Quadrantectomia con linfoadenectomie associate	V	Esofagectomia totale con esofago plastica, in un tempo, compresa linfoadenectomia	VI
Quadrantectomia senza linfoadenectomie associate	IV	Esofago, resezione parziale dell'	VI
CHIRURGIA DELLA MANO		Esofago-gastrectomia totale, per via toraco-laparotomica ed eventuale linfoadenectomia	VI
Amputazioni carpal	II	Esofagogastroduodenoscopia operativa	II
Amputazioni falangee	II	Esofagogastroplastica-esofagogiunoplastica-esofagogocoloplastica (sostitutiva o palliativa)	V
Amputazioni metacarpi	II	Esofagectomia	III
Aponeurectomia, morbo di Dupuytren	III	Lesioni traumatiche o spontanee, corpi estranei, tumori benigni, biopsia e cauterizzazione non endoscopica	IV
Artrodesi carpale	III	Protesi endo-esofagee, collocazione di	II
Artrodesi metacarpo falangea e/o interfalangea	IV	Stenosi benigna dell'esofago, interventi per	V
Fratture e lussazioni dei metacarpi e falangi, trattamento cruento	III	Stenosi esofagee, trattamento endoscopico con laser (per seduta)	I
Fratture e lussazioni dei metacarpi e falangi, trattamento incruento	I	Varici esofagee: emostasi con sonda tamponante o sclero terapia endoscopica	II
Fratture e lussazioni del polso, trattamento incruento	I		

Descrizione	Classi di intervento
Varici esofagee: intervento trans toracico o addominale	V
CHIRURGIA DEL FEGATO E DELLE VIE BILIARI	
Agobiopsia/ agoaspirato	I
Anastomosi porto-cava o spleno-renale o mesenterica-cava	VI
Biopsia epatica (come unico intervento)	II
Calcolosi intraepatica, intervento per	V
Cisti o accessi epatici da echinococco, pericistectomia	V
Colecistectomia	IV
Colecistogastrostomia o colecistoenterostomia	IV
Colecistectomia per neoplasia non resecabili	IV
Coledoco-epatico-diguno/ duodenostomia con o senza colecistectomia	V
Coledocotomia e coledocolitotomia (come unico intervento)	V
Dearterializzazione epatica con o senza chemioterapia	IV
Deconnessione azygos-portale per via addominale	V
Drenaggio bilio-digestivo intraepatico	IV
Incanulazione dell'arteria epatica per perfusione antiblastica	II
Litotripsia per calcoli delle vie biliari principale ed accessoria (trattamento completo)	V
Papilla di Vater, exeresi	IV
Papilostomia, per via transduodenale (come unico intervento)	IV
Papillotomia, per via endoscopica	III
Resezioni epatiche maggiori	VI
Resezioni epatiche minori	V
Trapianto di fegato	VII
Vie biliari, interventi palliativi	V
CHIRURGIA DELL'INTESTINO	
Ano preternaturale, chiusura ricostruzione continuata	IV
Appendicectomia con peritonite diffusa	IV
Appendicectomia semplice	III
Ascesso o fistola del cavo ischio-rettale, intervento per	III
Ascesso perianale, intervento per	III
By-pass gastro-intestinali o intestinali per patologie maligne	VI
By-pass intestinali per il trattamento obesità patologica	V
Cisti dermoide, fistola sacro coccigea (anche recidive), intervento per	III
Colectomia segmentaria	V
Colectomia segmentaria, con linfoadenectomia ed eventuale colostomia	V
Colectomia totale	V
Colectomia totale con linfoadenectomia	VI
Colectomia con colorafìa (come unico intervento)	IV
Confezionamento di ano artificiale (come unico intervento)	III
Confezionamento di ileostomia continente (come unico intervento)	IV
Corpi estranei dal retto, estrazione per via naturale semplice di	I
Corpi estranei dal retto, estrazione per via addominale di	IV
Corpi estranei, estrazione con sfinterotomia di	II
Digunostomia (come unico intervento)	III
Diverticoli di Meckel, resezione di	III
Duodeno digunostomia (come unico intervento)	III
Emicolecctomia destra con linfoadenectomia	V
Emicolecctomia sinistra con linfoadenectomia ed eventuale colostomia	VI
Emorroidi e/o ragadi, cirochirurgia (trattamento completo)	II
Emorroidi e ragadi, intervento chirurgico radicale per	III
Emorroidi e/o ragadi, laserchirurgia per (trattamento completo)	III
Emorroidi, intervento chirurgico radicale	III
Emorroidi, legatura elastica delle (trattamento completo)	II
Enterostomia (come unico intervento)	IV
Fistola anale extrasfinterica	III

Descrizione	Classi di intervento
Fistola anale intrasfinterica	II
Fistole anali, laserchirurgia per (trattamento completo)	II
Hartmann, intervento di	VI
Ileostomia (come unico intervento)	IV
Incontinenza anale, intervento per	IV
Intestino, resezione per dell'	V
Invaginazione, volvolo, ernie interne, intervento per	IV
Megacolon: colostomia	III
Mikulicz, estrinsecazione sec.	III
Pan-colonscopia operativa	II
Polipectomia per via laparoscopica	III
Polipo rettale, asportazione di	II
Procto-colectomia totale con pouch ileale	VI
Prolasso rettale, intervento transanale per	III
Prolasso rettale, per via addominale, intervento per	IV
Ragade anale, trattamento chirurgico con sfinterotomia	III
Resezione anteriore retto-colica compresa	VI
linfoadenectomia ed eventuale colostomia	VI
Retto, amputazione del, per neoplasia dell'ano con linfoadenectomia inguinale bilaterale	VI
Retto, amputazione per via addomino-perineale, con eventuale linfoadenectomia, del	VI
Rettosigmoidoscopia operativa	I
Sfinterotomia (come unico intervento)	I
Sigma, miotomia del	V
Tumore del retto, asportazione per via sacrale di	V
Viscerolisi estesa (enteroplicatio), intervento per	V
CHIRURGIA DEL PANCREAS	
Agobiopsia/ agoaspirato pancreas	I
Accessi pancreatici, drenaggio di	III
Biopsia (come unico intervento)	II
Denervazioni pancreatiche, (come unico intervento)	V
Derivazione pancreatico-Wirsung digestive	V
Duodeno cefalo pancreatctomia compresa eventuale linfoadenectomia	VI
Fistola pancreatica, intervento per	VI
Milza, interventi chirurgici conservativi (splenoraffie, resezioni spleniche)	V
Neoplasie del pancreas endocrino, interventi per	VI
Pancreatctomia sinistra compresa splenectomia ed eventuale linfoadenectomia	VI
Pancreatctomia totale (compresa eventuale linfoadenectomia)	VI
Pancreatite acuta, interventi conservativi	V
Pancreatite acuta, interventi demolitivi	VI
Pseudocisti con digunostomia o altra derivazione, intervento per	V
Splenectomia	V
Trapianto del pancreas	VII
CHIRURGIA DELLA PARETE ADDOMINALE	
Cisti, ematomi, ascessi, flemmoni parete addominale	I
Diastasi dei retti (come unico intervento), intervento per	III
Ernia crurale semplice o recidiva	II
Ernia crurale strozzata	III
Ernia diaframmatica	V
Ernia epigastrica semplice, strozzata o recidiva	III
Ernia inguinale con ectopia testicolare	III
Ernia inguinale semplice, strozzata o recidiva	III
Ernia ombelicale semplice o recidiva	III
Ernie rare (ischiatrica, otturatoria, lombare, perianale)	IV
Laparocoele, intervento per	IV
Linfoadenectomia inguinale o crurale bilaterale (come unico intervento)	IV
Linfoadenectomia inguinale o crurale monolaterale (come unico intervento)	III
Puntura esplorativa addominale	I
Tumore maligno della parete addominale, asportazione di	III
CHIRURGIA DEL PERITONEO	
Ascesso del Douglas, drenaggio	III
Ascesso sub-frenico, drenaggio	IV
Laparoscopia esplorativa/diagnostica/operativa	II
Laparotomia con lesione di organi interni parenchimali che richiedono emostasi	V

Descrizione	Classi di intervento
Laparotomia con resezione intestinale	V
Laparotomia esplorativa quale intervento principale per neoplasie non resecabili	IV
Laparotomia per contusioni e ferite all'addome senza lesioni di organi interni	IV
Laparotomia per lesioni di organi interni parenchimali che richiedono exeresi	V
Laparotomia per lesioni gastro-intestinali che richiedono sutura	V
Laparotomia per peritonite diffusa	IV
Laparotomia per peritonite saccata	IV
Laparotomia semplice (esplorativa e/o lisi aderenze)	IV
Lavaggio peritoneale diagnostico	I
Occlusione intestinale con resezione	V
Occlusione intestinale senza resezione	IV
Paracentesi	I
Tumore retroperitoneale, exeresi di	V
CHIRURGIA PICCOLI INTERVENTI	
Ascesso periferico per posizionamento di catetere venoso	I
Ago aspirati/agobiopsie, di qualsiasi parte anatomica, salvo casi descritti	I
Ascesso o flemmone diffuso, sottoaoneurotico, superficiale o circoscritto incisione di	I
Biopsia come unico atto chirurgico, qualsiasi parte anatomica, salvo i casi descritti	I
Cisti sinoviale, asportazione radicale di	I
Cisti tronco/arti, asportazione di	I
Corpo estraneo superficiale o profondo extracavitario, estrazione di	I
Cuoiu capelluto, vasta ferita e scollamento del	I
Ematoma superficiale, profondi extracavitari svuotamento di	I
Espianto di catetere peritoneale	I
Ferita superficiale o profonda della faccia, sutura di	I
Ferita superficiale o profonda, sutura di	I
Fistola artero-venosa periferica, preparazione di	I
Impianto chirurgico di catetere peritoneale	I
Patereccio superficiale, profondo o osseo, intervento per	II
Posizionamento percutaneo di catetere venoso centrale (come unica prestazione)	I
Tumore profondo extracavitario, asportazione di	II
Tumore superficiale maligno tronco/arti, asportazione di	II
Tumore superficiale o sottocutaneo benigno, asportazione di	I
Unghia incarnita, asportazione o cura radicale di	I
CHIRURGIA DELLO STOMACO	
Dumping syndrome, interventi di riconversione per	V
Ernia iatale, interventi per (compresa plastica antireflusso)	IV
Fistola gastro-digiuno colica, intervento per	VI
Gastrectomia totale con linfadenectomia	VI
Gastrectomia totale per patologia benigna	VI
Gastro-enterostomia per neoplasie non resecabili	IV
Gastrostomia (PEG)	III
Piloroplastica (come unico intervento)	IV
Resezione gastro-duodenale	V
Resezione gastro-digiunale per ulcera peptica anastomotica	V
Vagotomia selettiva, tronculare con piloroplastica	V
Vagotomia supersellettiva	V
CHIRURGIA ORO-MAXILLO-FACCIALE	
Calcolo salivare, asportazione di	II
Cisti del mascellare, operazione per	II
Cisti, mucose, piccole neoplasie benigne: della lingua o delle guance o del labbro o del pavimento orale (asportazione di)	I
Condilectomia (come unico intervento)	III
Condilectomia con condiloplastica per anchilosi dell'articolazione temporo-mandibolare, bilaterale	V
Condilectomia con condiloplastica per anchilosi dell'articolazione temporo-mandibolare, monolaterale	IV
Corpi estranei profondi dei tessuti molli, cavità orale e/o faccia, asportazione di	II

Descrizione	Classi di intervento
Corpi estranei superficiali dei tessuti molli, cavità orale e/o faccia, asportazione di	I
Epulidi, asportazione di (con resezione del bordo alveolare)	II
Fissazione con ferule di elementi dentali lussati (per arcata)	I
Fistola del dotto di Stenone, intervento per	III
Fistole trans-alveolari, plastiche cutanee delle Formazioni cistiche endoparotidiche, enucleoresezione di	IV
Fornice gengivale superiore o inferiore, plastica del	II
Fossa pterigo-mascellare, chirurgia della	VI
Fratture dei mascellari, terapia chirurgica di	IV
Fratture della mandibola e del condilo, terapia chirurgica delle	IV
Fratture mandibolari, riduzione con ferule	II
Frenulotomia con frenuloplastica superiore ed inferiore	I
Linfoangioma cistico del collo, intervento per	IV
Lingua e pavimento orale, intervento per tumori maligni con svuotamento della loggia sottomascellare	V
Lingua e pavimento orale, intervento per tumori maligni con svuotamento latero-cervicale funzionale o radicale	VI
Lingua e pavimento orale, intervento per tumori maligni senza svuotamento della loggia sottomascellare	IV
Lingua, amputazione parziale per tumori benigni, angliomi, macroglossia	II
Lussazione mandibolare, terapia chirurgica per	III
Mandibola, resezione parziale per neoplasia della	V
Mascellare superiore per neoplasie, resezione del	V
Massiccio facciale, operazione demolitrice per tumori con svuotamento orbitario	VI
Meniscectomia dell'articolazione temporo-mandibolare (come unico intervento)	III
Neoformazione endossea di grandi dimensioni, exeresi di	III
Neoformazione endossee di piccole dimensioni (osteomi, cementomi, odontomi, torus palatino e mandibolare) exeresi di	II
Neoplasie maligne del labbro/guancia con svuotamento della loggia sottomascellare, asportazione di	V
Neoplasie maligne del labbro/guancia senza svuotamento della loggia sottomascellare, asportazione di	III
Neoplasie maligne limitate del labbro o dei tessuti molli della cavità orale, asportazione di	II
Osteiti circoscritte dei mascellari, trattamento di	I
Paralisi dinamica del nervo facciale, plastica per	V
Paralisi statica del nervo facciale, plastica per	IV
Partidectomia parziale o totale	V
Plastica di fistola palatina	III
Plastiche mucose per comunicazioni oro-antrali	II
Ranula, asportazione di	II
Ricostruzione con innesti ossei, con materiali alloplastici o con protesi dei mascellari	V
Scappucciamento osseo-mucoso dente semincluso	I
Seno mascellare, apertura per processo alveolare	II
Tumori benigni o misti della parotide, enucleazione di	IV
CHIRURGIA PEDIATRICA	
Asportazione tumore di Wilms	VI
Cefaloematoma, aspirazione di	I
Cisti dell'intestino anteriore (enterogene e broncogene) intervento per	VI
Fistola e cisti dell'ombelico: dal canale onfalomesenterico con resezione intestinale	V
Granuloma ombelicale, cauterizzazione	I
Neuroblastoma addominale, endotoracico o pelvico	VI
Occlusione intestinale del neonato, atresie (necessità di anastomosi)	VI
Occlusione intestinale del neonato, con o senza resezione intestinale	V

Descrizione	Classi di intervento
Occlusione intestinale del neonato-ileomeconiale: ileostomia semplice	III
Occlusione intestinale del neonato-ileomeconiale: resezione con anastomosi primitiva	VI
Occlusione intestinale del neonato-ileomeconiale: resezione secondo Mickulicz	VI
Piesso brachiale, neurolisi per paralisi osteica del	V
Preparazione di vena per flebotomi e trasfusione	I
Retto, prolasso con cerchiaggio anale del	II
Retto, prolasso con operazione addominale del	V
CHIRURGIA PLASTICA RICOSTRUTTIVA	
Allestimento di lembo peduncolato	II
Angiomi del viso di grandi dimensioni (oltre cm 4), intervento per	III
Angiomi del viso di piccole dimensioni (meno di cm 4), intervento per	II
Angiomi di tronco e arti di grandi dimensioni (oltre cm 7), intervento per	II
Angiomi di tronco e arti di piccole/medie dimensioni (meno di cm 7), intervento per	I
Cheloidi di grandi dimensioni, asportazione di	II
Cheloidi di piccole dimensioni, asportazione di	I
Cicatrici del viso, del tronco o degli arti, qualsiasi dimensione, correzione di	II
Innesti composti	II
Innesto dermo epidermico o dermo adiposo o cutaneo libero o di mucosa	II
Innesto di fascia lata	II
Innesto di nervo, di tendine, osseo o cartilagineo	III
Intervento di push-back e faringoplastica	IV
Labbra (trattamento completo), plastica ricostruttiva delle	III
Modellamento di lembo in situ	II
Padiglione auricolare, plastica ricostruttiva del	III
Plastica a Z del volto o altra sede	II
Plastica V/Y, VV	II
Retrazione cicatriziale delle dita con innesto	IV
Retrazione cicatriziale delle dita senza innesto	III
Ricostruzione mammaria post mastectomia radicale	V
Ricostruzione mammaria post mastectomia semplice totale	IV
Ricostruzione mammaria post mastectomia sottocutanea	III
Riparazione di P.S.C. con lembo cutaneo di rotazione o di scorrimento di grandi dimensioni	III
Riparazione di P.S.C. con lembo cutaneo di rotazione o di scorrimento di piccole dimensioni	II
Riparazione di P.S.C. con lembo fascio cutaneo	III
Riparazione di P.S.C. con lembo miofasciocutaneo	IV
Riparazione di P.S.C. o di esiti cicatriziali mediante espansione tissutale	III
Toilette di ustioni di grandi dimensioni (prestazione ambulatoriale)	I
Toilette di ustioni di piccole dimensioni (prestazione ambulatoriale)	I
Trasferimento di lembo libero micro vascolare	V
Trasferimento di lembo peduncolato	II
Tumori maligni profondi del viso, asportazione di	III
Tumori maligni superficiali del viso, intervento per	II
Tumori superficiali o cisti benigne del viso, intervento per	I
CHIRURGIA TORACO-POLMONARE	
Agobiopsia pleurica/apleurica puntura esplorativa	I
Ascessi, interventi per	IV
Bilobectomie, intervento di	VI
Biopsia laterocervicale	I
Biopsia sopraclavare	I
Broncoistillazione endoscopica	II
Cisti (echinococco od altre), asportazione di	V
Decorticazione pleuro-polmonare, intervento di	V
Drenaggi di mediastinici acute o croniche o di ascessi	II
Drenaggio cavità empi ematiche	II
Drenaggio pleurico per emo e/o pneumotorace traumatico	II
Drenaggio pleurico per pneumotorace spontaneo	I

Descrizione	Classi di intervento
Enfemima bollosa, trattamento chirurgico	IV
Ernie diaframmatiche traumatiche	V
Ferita toraco-addominale con lesioni viscerali	V
Ferita toraco-addominale senza lesioni viscerali	III
Ferite con lesioni viscerali del torace	V
Fistole del moncone bronchiale dopo exeresi o interventi assimilabili, intervento per	VI
Fistole esofago bronchiali, interventi di	VI
Fratture costali o sternali, trattamento chirurgico	III
Fratture costali o sternali, trattamento conservativo	I
Instillazione medicamentosa endopleurica isolata	I
Lavaggio bronco-alveolare endoscopico	I
Lavaggio pleurico	I
Lembo mobile del torace, trattamento chirurgico del (flyin chest)	V
Lembo mobile toracico (flyin chest), trattamento conservativo del	III
Linfoadenectomia mediastinica (come unico intervento)	IV
Mediastinoscopia diagnostica o operativa	II
Mediastinoscopia soprasternale per enfemima mediastinico	II
Neoformazioni costali localizzate	II
Neoformazioni del diaframma	IV
Neoformazioni della trachea	III
Neoplasie maligne coste e/o sterno	IV
Neoplasie maligne e/o cisti del mediastino	VI
Pleurectomie	V
Pleuropneumectomia	VI
Pleurotomia e drenaggio (con resezione di una o più coste), intervento di	III
Pneumectomia, intervento di	VI
Pneumotorace terapeutico	I
Puntato sternale o midollare	I
Puntura esplorativa del polmone	I
Relaxatio diaframmatica	V
Resezione bronchiale con reimpianto	VI
Resezione di costa soprannumeraria	V
Resezione segmentaria o lobectomia	V
Resezioni segmentarie tipiche o atipiche	V
Sindromi stretto toracico superiore	V
Timectomia	V
Toracentesi	I
Toracoplastica, primo tempo	V
Toracoplastica, secondo tempo	III
Toracoscopia	II
Toracotomia esplorativa (come unico intervento)	IV
Tracheo-broncoscopia esplorativa	III
Tracheo-broncoscopia operativa	III
Trapianto di polmone	VII
CHIRURGIA VASCOLARE	
Aneurismi aorta addominale + dissecazione: resezione e trapianto	VI
Aneurismi arterie distali degli arti	IV
Aneurismi, resezione e trapianto: arterie viscerali e tronco sovraortici	V
Angioplastica di arterie viscerali (come unico intervento)	V
By-pass aortico-iliaco o aorto-femorale	V
By-pass aorto-anonima, aorto-carotideo, carotido-succlavata	V
By-pass arterie periferiche: femoro-tibiali, axillo-femorale, femoro-popliteo	V
Embolectomia e/o trombectomia arteriosa o vene profonde o cava	V
Fasciotomia decompressiva	IV
Legatura di vene comunicanti (come unico intervento)	I
Legatura e/o sutura di grossi vasi: aorta-cava-iliaca	II
Legatura e/o sutura di medi vasi: femorale-poplitea-omerale-mammaria interna-brachiale-ascellare-giutea-carotide-verrebrale-succlavia-anonima	IV

Descrizione	Classi di intervento
Legatura e/o di piccoli vasi: tibiali-linguale-tiroidea-mascellare-temporale-facciale-radiale-cubitali-arcate palmari/pediglie	II
Safenectomia della grande e/o della piccola safena, totale o parziale e varicectomia e tromboectomia ed eventuale legatura delle vene comunicanti o correzioni emodinamiche (CHIVA)	III
Tromboectomia venosa superficiale (come unico intervento)	III
Tromboendarterectomia aorto-iliaca ed eventuale pastica vasale	VI
Tromboendarterectomia e by-pass e/o embolectomia di carotide e vasi epiaortici	VI
Tromboendarterectomia e patch e/o embolectomia di carotide e vasi epiaortici	VI
Tromboendarterectomia e plastica arteria femorale	V
Tromboendarterectomia e trapianto e/o embolectomia di carotide e vasi epiaortici	VI
Varicectomia con o senza legatura di vene comunicanti (come unico intervento)	II
CHIRURGIA DERMATOLOGICA, CRIOTERAPIA, LASER	
Asportazione con LASER di tumori benigni cutanei o delle mucose esclusi quelli del viso (unica seduta)	I
Asportazione con LASER di tumori benigni del viso (unica seduta)	I
Diatermocoagulazione o crioterapia per una o più lesioni, alterazioni, neoformazioni (per seduta)	I
Trattamento mediante LASER di alterazioni cutanee virali (condilomi, etc.) (per seduta)	I
Trattamento mediante LASER di tumori maligni cutanei (trattamento completo)	I
GASTROENTEROLOGIA	
Biopsia digiunale sotto scopia con capsula a suzione	I
GINECOLOGIA	
Adesiolisi	IV
Agobiopsie/agoaspirati parti anatomiche profonde	I
Annessiectomia bilaterale, interventi conservativi di	V
Annessiectomia bilaterale, interventi demolitivi di	V
Annessiectomia monolaterale, interventi conservativi di	IV
Annessiectomia monolaterale, interventi demolitivi di	IV
Accessi delle ghiandole vulvari o cisti ghiandola	I
Bartolini, incisione e drenaggio di	I
Accessi o diverticoli o cisti parauretrali, trattamento chirurgico di	III
Ascesso pelvico, trattamento chirurgico	II
Biopsia della portio, vulva, vagina, endometrio	I
Cisti della ghiandola del Bartolini, asportazione di	III
Cisti ovarica intralegamentosa, asportazione di	IV
Cisti vaginale, asportazione di	I
Colpoproctoneorrafia per lacerazioni perineali	I
Colpoproctoneorrafia per lacerazioni perineali interessanti il retto	III
Colpotomia e svuotamento di raccolte ematiche e purulente	II
Conizzazione e tracheloplastica	III
Denervazione vulvare	II
Diatermocoagulazione della portio uterina o vulva	I
Dilatazione del collo e applicazione di tubetto di Petit-Leufour endouterino	I
Eviscerazione pelvica	VI
Fistole uterali, vescico-vaginale, retto-vaginale, intervento per	V
Incontinenza uterina, intervento per via vaginale o addominale	V
Isterectomia radicale per via laparotomica o vaginale con o senza linfoadenectomia	V
Isterectomia totale semplice con annessiectomia mono/bilaterale per via laparoscopica o per via vaginale, intervento di	IV
Isteropessi	IV
Isteroscopia diagnostica ed eventuali biopsia (come unico esame)	I
Isteroscopia operativa: ablazione endometriale, intervento per	III

Descrizione	Classi di intervento
Isteroscopia operativa: corpi estranei, rimozione di	I
Isteroscopia operativa: sinieche-setti-fibromi-polipi, intervento per	II
Laparoscopia diagnostica e/o salpingocromoscopia comprese eventuali biopsie	II
Laparotomia esplorativa (come unico intervento)	II
Laparotomia esplorativa con linfoadenectomia	V
lombo pelvica selettiva e biopctica	V
Laparomia per ferite e rotture dell'utero	V
Laserterapia vaginale o vulvare o della portio (per seduta)	I
Linfoadenectomia laparoscopica (come unico intervento)	IV
Metroplastica (come unico intervento)	IV
Miomectomie per via laparoscopica e ricostruzione plastica dell'utero	IV
Miomectomie per via vaginale	III
Neoformazioni della vulva, asportazione	I
Neurectomia semplice	IV
Plastica con allargamento dell'introito (compreso intervento per vaginismo)	III
Plastica vaginale anteriore, e posteriore, intervento di	IV
Plastica vaginale anteriore o posteriore, intervento di	III
Polipi cervicali, asportazione di	I
Polipi orifizio uretrale esterno	I
Prolasso cupola vaginale o colpopessia, interventi per via addominale o vaginale	IV
Prolasso mucoso orifizio uretrale esterno, trattamento chirurgico di	II
Puntura esplorativa del cavo del Douglas	I
Raschiamento endouterino diagnostico e terapeutico	II
Resezione ovarica bilaterale per patologia disfunzionale	IV
Resezione ovarica monolaterale per patologia disfunzionale	III
Salpingectomia bilaterale	IV
Salpingectomia monolaterale	IV
Salpingoplastica	V
Setto vaginale, asportazione chirurgica	II
Tracheloplastica (come unico intervento)	II
Trattamento chirurgico conservativo bilaterale per via laparotomica localizzazioni endometriosiche addomino-pelviche-annessiali	V
Trattamento chirurgico conservativo laparotomico per gravidanza extrauterina	IV
Trattamento chirurgico conservativo monolaterale per via laparotomica localizzazioni endometriosiche addomino-pelviche-annessiali	IV
Trattamento chirurgico demolitivo bilaterale per via laparotomica localizzazioni endometriosiche addomino-pelviche-annessiali	IV
Trattamento chirurgico demolitivo laparotomico per gravidanza extrauterina	IV
Trattamento chirurgico demolitivo monolaterale per via laparotomica localizzazioni endometriosiche addomino-pelviche-annessiali	IV
Tumori maligni vaginali con linfoadenectomia, intervento radicale per	V
Tumori maligni vaginali senza linfoadenectomia, intervento radicale per	IV
V.A.B.R.A. a scopo diagnostico	I
Vulvectomia parziale	III
Vulvectomia parziale con linfoadenectomia bilaterale diagnostica dei linfonodi inguinali superficiali, intervento di	IV
Vulvectomia radicale allargata con linfoadenectomia inguinale e pelvica, intervento di	VI
Vulvectomia semplice (locale o cutanea), intervento di	IV
Vulvectomia totale	IV
OSTETRICIA	
Aborto terapeutico	II
Amniocentesi	II
Amnioscopia	I

Descrizione	Classi di intervento
Assistenza al parto con taglio cesareo (e/o distocico con o senza episiotomia) conservativo o demolitivo (comprensiva della normale assistenza alla puerpera durante il ricovero)	IV
Biopsia villi coriali	II
Cerchiaggio cervicale	II
Coilpoponeorrafia per deiscenza sutura, intervento di	I
Cordocentesi	II
Fetoscopia	II
Lacerazione cervicale, sutura di	II
Laparotomia esplorativa	II
Laparotomia esplorativa, con intervento demolitore	V
Mastite puerperale, trattamento chirurgico	I
Revisione delle vie del parto, intervento per	II
Revisione di cavità uterina per aborto in attopostabortivo-in puerperio, intervento	II
Riduzione manuale per inversione di utero per via laparotomica, intervento di	IV
Riduzione manuale per inversione di utero per via vaginale, intervento di	II
Secondamento artificiale	I
NEUROCHIRURGIA	
Anastomosi vasi intra-extra cranici	VI
Ascesso o ematoma intracranico, intervento per	VI
Carotide endocranica, legatura della	V
Cerniera atlanto-occipitale, intervento per malformazioni	VI
Cordotomia, rizotomia e affezioni mieloradicolari varie, interventi di	VI
Corpo estraneo intracranico, asportazione di	VI
Cranioplastica	VI
Craniotomia a scopo decompressivo/esplorativo	V
Craniotomia per lesioni traumatiche intracerebrali o ematoma extradurale	VI
Craniotomia per tumori cerebellari, anche basali	VII
Deviazione liquorale diretta ed indiretta, intervento per	VI
Epilessia focale, intervento per	VI
Ernia del disco dorsale o lombare	IV
Ernia del disco dorsale per via trans-toracica	V
Ernia del disco intervertebrale cervicale, mielopatie, radiculopatie	IV
Ernia del disco per via anteriore con artrosi intersomatica	V
Fistola liquorale	VI
Fistole artero venose, terapia chirurgica con legatura vaso afferente extra cranico	V
Fistole artero venose, terapia chirurgica con legatura vaso afferente intra cranico	VI
Fistole artero venose, terapia chirurgica per aggressione diretta	VI
Gangliectomia lombare o splancnicectomia	V
Ipfiosi, intervento per via transfenoidale	VI
Laminectomia esplorativa, decompressiva e per interventi extradurali	V
Laminectomia per tumori intra-durali extra midollari	VI
Laminectomia per tumori intramidollari	VI
Neoplasie endocraniche o aneurismi, asportazione di	VII
Neoplasie endorachidee, asportazione di	V
Neoplasie, cordotomie, radicotomie ed affezioni meningomidollari, intervento endorachideo	VI
Neurilisi (come unico intervento)	III
Neuroraffia primaria (come unico intervento)	III
Neurotomia retroasseriaria, sezione entracranica di altri nervi (come unico intervento)	VI
Neurotomia semplice (come unico intervento)	III
Plastica volta cranica	VI
Plessso brachiale, intervento sul	V
Puntura epidurale	I
Puntura sottoccipitale per prelievo liquido o per introduzione di farmaci o mezzo di contrasto	I
Rachicentesi per qualsiasi indicazione	I
Registrazione continua della pressione intracranica	I

Descrizione	Classi di intervento
Rizotomie e micro decompressioni radici endocraniche	VI
Scheggetomia e craniectomia per frattura volta cranica (compresa eventuale plastica)	VI
Simpatico cervicale: denervazione del seno catotideo, intervento sul	IV
Simpatico cervicale: gangliectomia, intervento sul	IV
Simpatico cervicale: stellectomia, intervento sul	IV
Simpatico dorsale: gangliectomia toracica, intervento sul	IV
Simpatico dorsale: intervento associato sul simpatico toracico e sui nervi slancnici	V
Simpatico lombare: gangliectomia lombare, intervento sul	IV
Simpatico lombare: resezione del nervo presacrale, intervento sul	IV
Simpatico lombare: simpaticectomia periarteriosa, intervento sul	III
Simpatico lombare: simpaticectomia post gangliare, intervento sul	IV
Simpatico lombare: simpatico pelvico, intervento sul	IV
Simpatico lombare: splancnicectomia, intervento sul	IV
Stenosi vertebrale lombare	V
Stereotassi, intervento di	V
Trappamenti e blocchi di tronchi periferici del trigemino e di altri nervi cranici	III
Talamotomia, pallidotomia ed altri interventi similari	VII
Termorizotomia del trigemino o di altri nervi cranici	IV
Trapanazione cranica per puntura e drenaggio ventricolare	III
Trapianti, innesti ed altre operazioni plastiche (come unico intervento)	IV
Traumi vertebro-midollari via anteriore o posteriore, intervento per	VI
Tumori orbitali, asportazione per via endocranica	VII
Tumori dei nervi periferici, asportazione di	V
Tumori della base cranica, intervento per via trans orale	VII
Tumori orbitali, intervento per	VI
OCULISTICA	
BULBO OCULARE	
Corpo estraneo endobulbare calamitabile, estrazione di	III
Corpo estraneo endobulbare non calamitabile, estrazione di	V
Enucleazione con innesto protesi mobile	IV
Enucleazione o exenteratio	III
Eviscerazione con impianto intraoculare	IV
CONGIUNTIVA	
Corpi estranei, asportazione di	I
Iniezioni sottocongiuntivali	I
Neoplasie congiuntivali, asportazione con innesto	II
Neoplasie congiuntivali, asportazione con plastica per scorrimento	II
Piccole cisti, sutura con innesto placentare	I
Plastica congiuntivale per innesto o scorrimento	II
Pterigio o pinguecola	I
Sutura di ferita congiuntivale	I
CORNEA	
Cheratomiileusi	III
Cheratoplastica a tutto spessore	IV
Cheratoplastica lamellare	III
Cheratoplastica refrattiva (escluse finalità estetiche)	II
Corpi estranei dalla cornea (estrazione di)	I
Corpi estranei, estrazione in camera anteriore di	III
Crioapplicazioni corneali	I
Epiccheratoplastica	IV
Lenticolo biologico, apposizione a scopo terapeutico	I
Odontocheraprotesi (trattamento completo)	IV
Paracentesi della camera anteriore	I
Sutura corneale (come unico intervento)	I
Trapianto corneale a tutto spessore	VI
Trapianto corneale lamellare	V

Descrizione	Classi di intervento
CRISTALLINO	
Aspirazione di masse catarattose (come unico intervento)	III
Cataratta (senile, traumatica, patologica, complicata), estrazione di	III
Cataratta congenita o traumatica, discissione di	II
Cataratta molle, intervento per	III
Cataratta secondaria, discissione di	I
Cataratta, asportazione ed impianto di cristallino artificiale in camera anteriore o posteriore	III
Cristallino artificiale, impianto secondario in camera anteriore	II
Cristallino artificiale, impianto secondario in camera posteriore	III
Cristallino artificiale, rimozione dalla camera anteriore (come unico intervento)	II
Cristallino artificiale, rimozione dalla camera posteriore (come unico intervento)	III
Cristallino lussato-cataratta complicata, estrazione di	III
Cristallino, estrazione nella miopia elevata (Fukala)	III
Intervento di Fukala e impianto di cristallino artificiale in camera anteriore o posteriore	III
IRIDE	
Cisti iridee, asportazione e plastica di	II
Iridectomia	II
Irido-dialisi, intervento per	II
Iridoplastica	II
Iridotomia	II
Prolasso irideo, riduzione	II
Sinechiotomia	II
Sutura dell'iride	II
MUSCOLI	
Muscoli retti esterni o retti interni, avanzamento di	II
Muscoli superiori o inferiori o obliqui, avanzamento di	III
Ptosi palpebrale, intervento per (escluse finalità estetiche)	III
Strabismo paralitico, intervento per	III
INTERVENTI PER GLAUCOMA	
Alcolizzazione nervo cigliare, intervento per	I
Ciclodialisi	III
Ciclodiatomia perforante	II
Crioapplicazione antiglaucomatosa	I
Goniotomia	III
Idrocicloretrazione	IV
Microchirurgia dell'angolo camerulare	IV
Operazione fistolizzante	IV
Trabeculectomia	IV
Trabeculectomia + asportazione cataratta-intervento combinato	IV
Trabeculectomia + asportazione cataratta + impianto cristallino artificiale-intervento combinato	V
Trabecuлотomia	III
ORBITA	
Biopsia orbitaria	II
Cavità orbitaria, plastica per	III
Cisti profonde o neoplasie contorno orbita, asportazione di	III
Corpi estranei endoorbitali, asportazione di	II
Exenteratio orbitale	IV
Iniezione endoorbitale	I
Operazione di Kronlein od orbitotomia	VI
Orbita, intervento di decompressione per via inferiore	III
PALPEBRE	
Ascesso palpebrale, incisione di	I
Blefarocalasi o traumi o ferite, intervento di blefaroplastica: una palpebra	II
Calazio	II
Cantoplastica	II
Entropion-ectropion	II
Epicanto-coloboma	II
Ernia palpebrale, correzione con riduzione di sovrabbondanza cutanea: una palpebra (escluse finalità estetiche)	I

Descrizione	Classi di intervento
Ernie palpebrali, correzione di (escluse finalità estetiche)	I
Piccoli tumori o cisti, asportazione di	I
Riapertura di anchiloblefaron	I
Sutura cute palpebrale (come unico intervento)	I
Sutura per ferite a tutto spessore (come unico intervento)	I
Tarsorrafia (come unico intervento)	I
Tumori, asportazione con plastica per innesto	III
Tumori, asportazione con plastica per scorrimento	II
RETINA	
Asportazione, cerchiaggio, rimozione materiale usati durante l'intervento di distacco	II
Criotattamento (come unico intervento)	III
Diatermocoagulazione retinica per distacco	III
Retina, intervento per distacco, comprensivo di tutte le fasi	IV
Vitrectomia anteriore e posteriore	V
SCLERA	
Sclectomia (come unico intervento)	IV
Sutura sclerale	II
SOPRACCIGLIO	
Cisti o corpi estranei, asportazione di	I
Elevazione del sopracciglio, intervento per	II
Plastica per innesto o per scorrimento	II
Sutura ferite	I
TRATTAMENTI LASER	
Laserchirurgia della cornea a scopo terapeutico o ottico (escluse finalità estetiche)	II
Laserterapia degli annessi, della congiuntiva, dei neovascolari	I
Laserterapia del glaucoma e delle sue complicanze	I
Laserterapia delle vasculopatie e/o malformazioni retiniche (a seduta)	I
Laserterapia iridea	I
Laserterapia lesioni retiniche	I
Laserterapia nella retinopatia diabetica (per seduta)	I
Trattamenti laser per cataratta secondaria	I
VIE LACRIMALI	
Chiusura del puntino lacrimale (compresa eventuale protesi)	I
Dicriocistorinostomia o intubazione	III
Fistola, asportazione	I
Flemmone, incisione di (come unico intervento)	I
Impianto tubi di silicone nelle stenosi delle vie lacrimali	I
Sacco lacrimale o della ghiandola lacrimale, asportazione del	II
Sacco lacrimale, incisione di (come unico intervento)	I
Sondaggio o lavaggio vie lacrimali (per seduta)	I
Stricturotomia (come unico intervento)	I
Vie lacrimali, ricostruzione	III
ORTOPEDIA - INTERVENTI CRUENTI	
Acromioplastica anteriore	IV
Agoaspirato osseo	I
Alluce valgo, correzione di	III
Allungamento arti superiori e/o inferiori (per segmento, trattamento completo)	V
Amputazione grandi segmenti (trattamento completo)	IV
Amputazione medi segmenti (trattamento completo)	III
Amputazione piccoli segmenti (trattamento completo)	III
Artrodesi vertebrale per via anteriore e/o posteriore	VI
Artrodesi: grandi articolazioni	IV
Artrodesi: medie articolazioni	II
Artrodesi: piccole articolazioni	III
Artroliisi: grandi	III
Artroliisi: medie	II
Artroliisi: piccole	II
Artroplastiche con materiale biologico: grandi	V
Artroplastiche con materiale biologico: medie	III
Artroplastiche con materiale biologico: piccole	II
Artroprotesi polso	V
Artroprotesi spalla, parziale	VI

Descrizione	Classi di intervento
Artroprotesi spalla_totale	VI
Artroprotesi: anca parziale (trattamento completo)	VI
Artroprotesi: anca totale (trattamento completo)	VI
Artroprotesi: ginocchio	VI
Artroprotesi: gomito, tibiotarsica	VI
Artroscopia diagnostica (come unico intervento)	II
Ascesso freddo: drenaggio di	I
Biopsia articolare o ossea	I
Biopsia trans-peduncolare somi vertebrali	III
Biopsia vertebrale a cielo aperto	II
Borsectomia	I
Calcaneo stop	III
Chemoneurolisi per ernia discale	IV
Cisti meniscale, asportazione di	III
Condrectomia	I
Corpi estranei e mobili endoarticolari (come unico intervento), asportazione di	III
Costola cervicale e "outlet syndrome", intervento per	V
Costruzione di monconi cinematici	V
Disarticolazione interscapolo toracica	VI
Disarticolazioni, grandi	VI
Disarticolazioni, medie	V
Disarticolazioni, piccole	III
Elsmie-Trillat, intervento di	III
Emipelvectomy	VI
Emipelvectomy "interne" con salvataggio dell'arto	VI
Epifisiodesi	IV
Ernia del disco dorsale o lombare	IV
Ernia del disco dorsale per via transtoracica	V
Ernia del disco intervertebrale cervicale, mielopatie, radiculopatie	IV
Ernia del disco per via anteriore con artrodesi intersomatica	V
Esostosi semplice, asportazione di	II
Frattura esposta, pulizia chirurgica di	I
Lateral release	I
Legamenti articolari collo-piede (qualsiasi tecnica), ricostruzione di	IV
Legamenti articolari del ginocchio (anche in artroscopia), ricostruzione di	IV
Legamenti articolari del ginocchio con meniscectomia (anche in artroscopia)	IV
Lussazioni recidivanti (spalla, ginocchio), plastica per Meniscectomia (in artroscopia) (trattamento completo)	III
Meniscectomia (in artroscopia) + rimozioni di corpi mobili (trattamento completo)	IV
Meniscectomia (in artroscopia) + rimozione di corpi mobili + condroabrasione (trattamento completo)	IV
Meniscectomia (tecnica tradizionale) (trattamento completo)	III
Midollo osseo, espianto di	II
Neurinomi, trattamento chirurgico di	III
Nucleoaspirazione e/o nucleolisi lombare	IV
Osteiti e osteomieliti (trattamento completo), intervento per	IV
Osteosintesi vertebrale	VI
Osteosintesi: grandi segmenti	V
Osteosintesi: medi segmenti	IV
Osteosintesi: piccoli segmenti	III
Osteotomia semplice o complessa (bacino, vertebrale, etc.)	III
Perforazione alla Boeck	I
Prelievo di trapianto osseo con innesto	III
Pseudoartrosi grandi segmenti o congenita di tibia (trattamento completo)	V
Pseudoartrosi medi segmenti (trattamento completo)	IV
Pseudoartrosi piccoli segmenti (trattamento completo)	III
Puntato tibiale o iliaco	I
Radio distale, resezione con trapianto articolare perone, pro-radio	V
Riempimenti di arto o suo segmento	VII
Resezione articolare	IV
Resezione delta sacro	V
Riallineamento metatarsale	IV

Descrizione	Classi di intervento
Riduzione cruenta e contenzione di lussazione traumatica di colonna vertebrale	VI
Riduzione cruenta e contenzione di lussazione traumatica di grandi articolazioni	IV
Riduzione cruenta e contenzione di lussazione traumatica di medie e piccole articolazioni	II
Rimozione mezzi di sintesi	III
Rottura cuffia rotatori della spalla, riparazione	IV
Scapulopessi	IV
Scoliosi, intervento per	VI
Sinoviectomia grandi e medie articolazioni (come unico intervento)	VI
Sinoviectomia piccole articolazioni (come unico intervento)	II
Spalla, resezioni complete sec. Tikhor-Limberg	VI
Stenosi vertebrale lombare	V
Svuotamento di focolai metastatici ed armatura con sintesi + cemento	V
Tetto cotiloideo, ricostruzione di	V
Toilette chirurgica e piccole suture	I
Traslazione muscoli cuffia rotatori della spalla	IV
Tumori ossei e forme pseudo tumorali, grandi segmenti o articolazioni, asportazione di	V
Tumori ossei e forme pseudo tumorali, medi segmenti o articolazioni, asportazione di	IV
Tumori ossei e forme pseudo tumorali, piccoli segmenti o articolazioni, asportazione di	II
Tumori ossei e forme pseudo tumorali, vertebrali, asportazione di	VI
Uncoforamintomia o vertebrotonia (trattamento completo)	VI
Vokmann, intervento per retrazioni ischemiche di	V
ORTOPEDIA-TENDINI, MUSCOLI, FASCE	
Biopsia muscolare	I
Deformità ad asola	IV
Dito a martello	II
Ganegli tendinei (cisti) e/o iatrogeni, asportazione di	II
Tenolisi (come unico intervento)	II
Tenoplastica, mioplastica, miorrafia	III
Tenorrafia complessa	III
Tenorrafia semplice	II
Tenotomia, miotomia, aponeurotomia (come unico intervento)	III
Trapianti tendinei e muscolari o nervosi (trattamento completo)	IV
OTORINOLARINGOIATRIA	
FARINGE-CAVO ORALE-OROFARINGE E GHIANDOLE SALIVARI	
Ascesso peritonsillare, retrofaringeo o laterofaringeo, incisione di	I
Corpi estranei endofaringei, asportazione di	I
Fibroma rinofaringeo	IV
Leucoplachia, asportazione	I
Neoplasie parafaringee	V
Tonsillectomia	III
Tumore benigno faringotonsillare, asportazione di	II
Tumore maligno faringotonsillare, asportazione di	IV
Ugolotomia	I
Velofaringoplastica	IV
NASO E SENI PARANASALI	
Adenoidectomia	II
Adenotonsillectomia	III
Cateterismo seno frontale	I
Cisti o piccoli tumori benigni delle fosse nasali, asportazione di	I
Corpi estranei, asportazione di	I
Diaframma coanale osseo, asportazione per via transpalatina	III
Ematoma, ascesso del setto, drenaggio di	I
Etmoide, svuotamento radicale bilaterale	IV
Etmoide, svuotamento radicale monoilaterale	III
Fistole oro-antrali	I
Frattura delle ossa nasali, riduzione di	I
Ozena, cura chirurgica dell'	II
Polipi nasali o coanali, asportazione semplice di	I
Rinofima, intervento	II
Rinosettoplastica con innesti liberi di osso	V

Descrizione	Classi di intervento
Rino-settoplastica ricostruttiva o funzionali (escluse finalità estetiche) compresa turbinotomia	III
Rino-settoplastica, revisione di	II
Seni paranasali, intervento per mucocele	IV
Seni paranasali, intervento radicale mono o bilaterale	V
Seno frontale, svuotamento per via nasale o esterna	II
Seno mascellare, svuotamento radicale bilaterale	III
Seno mascellare, svuotamento radicale monolaterale	II
Seno sfenoidale, apertura per via transnasale	V
Setto-etmoidosfenotomia decompressiva	
neovascolare conservativa con turbinotomie funzionali	V
Setto-etmoidosfenotomia decompressiva neovascolare radicale di primo o secondo grado monolaterale allargata	V
Setto-etmoidosfenotomia decompressiva neovascolare radicale di terzo grado monolaterale allargata	V
Sinechie nasali, recisione di	I
Speroni o creste del setto, asportazione di	I
Tamponamento nasale anteriore e/o posteriore (come unico intervento)	I
Tumori benigni dei seni paranasali, asportazione di	III
Tumori maligni del naso e dei seni paranasali, asportazione di	VI
Turbinati inferiori, svuotamento funzionale (come unico intervento)	I
Turbinati, cauterizzazione dei (come unico intervento)	I
Turbinotomia (come unico intervento)	II
Varici del setto, trattamento di	I
ORECCHIO	
Antro-atticotomia con labirintectomia	VI
Ascesso cerebrale, apertura per via transmastoidica	VI
Ascesso del condotto, incisione di	I
Ascesso extra durale, apertura per via transmastoidica	IV
Corpi estranei del condotto, asportazione per via naturale o strumentale con lavaggio	I
Corpi estranei, asportazione per via chirurgica retroauricolare	I
Drenaggio transtimpanico	I
Ematoma del padiglione, incisione di	I
Fistole congenite, asportazione di	II
Mastoidectomia	IV
Mastoidectomia radicale	V
Miringoplastica per via endoaurale	III
Miringoplastica per via retroauricolare	IV
Miringotomia (come unico intervento)	II
Neoplasia del padiglione, exeresi di	I
Neoplasie del condotto, exeresi di	II
Nervo vestibolare, sezione del	VI
Neurinoma dell'ottavo paio, asportazione di	VI
Osteomi del condotto, asportazione di	II
Petrosectomia	VI
Petrositi suppurate, trattamento delle	V
Polipi o cisti del padiglione o retro auricolari, asportazione di	I
Revisione di mastoidectomia radicale, intervento di	V
Sacco endolinfatico, chirurgia del	V
Stapedectomia	V
Stapedotomia	V
Timpanoplastica con o senza mastoidectomia	V
Timpanoplastica secondo tempo di	III
Timpanoplastica esplorativa	II
Tumori dell'orecchio medio, asportazione di	V
LARINGE E IPOFARINGE	
Adduttori, intervento per paralisi degli	V
Ascesso dell'epiglottide, incisione	I
Biopsia in laringoscopia	I
Biopsia in microlaringoscopia	I
Cauterizzazione endolaringea	I
Corde vocali, decorticazione in microlaringoscopia	III
Cordectomia (anche laser)	V

Descrizione	Classi di intervento
Corpi estranei, asportazione in laringoscopia	I
Diaframma laringeo, e scissione con ricostruzione plastica	IV
Laringectomia parziale	V
Laringectomia parziale con svuotamento laterocervicale monolaterale	VI
Laringectomia totale con svuotamento laterocervicale mono o bilaterale	VI
Laringectomia totale senza svuotamento laterocervicale	V
Laringocele	IV
Laringofaringectomia totale	VI
Neoformazioni benigne, asportazione in laringoscopia	II
Neoformazioni benigne asportate in microlaringoscopia	II
Neoformazioni benigne, stenosi organiche e funzionali in microchirurgia laringea con laser CO2	II
Nervo laringeo superiore, alcolizzazione del	II
Papilloma laringeo	II
Pericordite ed ascesso perifaringeo	II
UROLOGIA	
ENDOSCOPIA DIAGNOSTICA	
Brushing citologico in cistoscopia (come unico intervento)	II
Cistoscopia ed eventuale biopsia	II
Cromocistoscopia e cateterismo uretrale mono o bilaterale	I
Cromocistoscopia e valutazione funzionale	I
Ureteroscopia (omnicomprensiva)	I
Uretrocistoscopia semplice (come unico atto diagnostico)	I
ENDOSCOPIA OPERATIVA	
Calcoli ureterali, estrazione con sonde apposite	III
Collo vescicale o prostata, resezione endoscopica del	IV
Collo vescicale, resezione per sclerosi, recidiva	II
Corpi estranei vescicali, estrazione citoscopica di	II
Elettrocoagulazione di piccoli tumori vescicali - per seduta	I
Incontinenza urinaria, intervento (Teflon)	IV
Litotripsia ureterale con ultrasuoni, laser, ect.	IV
Litotripsia, litolapassi vescicale endoscopica	III
Meatotomia ureterale (come unico intervento)	I
Meatotomia ureterale (come unico intervento)	I
Nefrostomia percutanea bilaterale	III
Nefrotomia percutanea monolaterale	III
Neoformazioni ureterali, resezione endoscopica di	IV
Neoplasia vescicale, resezione endoscopica di	IV
Prostata, resezione endoscopica della + vaporizzazione (TURP, TUVF)	IV
Reflusso vescico-ureterale, intervento endoscopico (Teflon)	III
Stenting ureterale bilaterale (come unico intervento)	II
Stenting ureterale monolaterale (come unico intervento)	I
Ureterocele, intervento endoscopico per	III
Uretrotomia endoscopica	II
Valvola uretrale, resezione endoscopica (come unico intervento)	II
Wall Stent per stenosi ureterali compresa nefrotomia	V
Wall Stent per stenosi uretrali per via endoscopica (urolume)	II
PICCOLI INTERVENTI E DIAGNOSTICA UROLOGICA	
Cambio tubo cistostomico	I
Cambio tubo pielostomico	I
PROSTATA	
Agoaspirato/agobiopsia prostata	I
Prostatectomia radicale per carcinoma con linfoadenectomia (qualsiasi accesso e tecnica)	VI
Prostatectomia sottocapsulare per adenoma	IV
RENE	
Agobiopsia renale percutanea	I
Biopsia chirurgica del rene (come unico intervento)	III

Descrizione	Classi di intervento
Cisti renale per via percutanea, puntura di	I
Cisti renale, puntura evacuativa percutanea con iniezione di sostanze sclerosanti	I
Cisti renale, resezione	III
Eminectomia	V
Lititripsia extracorporea per calcolosi renale bilaterale (trattamento completo)	V
Lititripsia extracorporea per calcolosi renale monolaterale (trattamento completo)	IV
Lititripsia extracorporea per calcolosi renale e ureterale bilaterale (trattamento completo)	V
Lititripsia extracorporea per calcolosi renale e ureterale monolaterale (trattamento completo)	IV
Lototomia per ascessi pararenali	IV
Nefrectomia allargata per tumore (compresa surrenectomia)	VI
Nefrectomia polare	V
Nefrectomia semplice	V
Nefropessi	IV
Nefrostomia o pielostomia (come unico intervento)	IV
Nefroureterectomia radicale con linfoadenectomia più eventuale surrenectomia, intervento di	VI
Nefroureterectomia radicale più trattamento per trombo cavale (compresa surrenectomia)	VI
Pielocalcolitotomia (come unico intervento)	IV
Pielocentesi (come unico intervento)	I
Pielonefrolitotomia complessa (nefrotomia e/o bivalente), intervento di	V
Pieloureteroplastica per stenosi del giunto	V
Surrenectomia (trattamento completo)	VI
Trapianto del rene	VII
URETERE	
Litotripsia extracorporea per calcolosi ureterale bilaterale (trattamento completo)	V
Litotripsia extracorporea per calcolosi ureterale monolaterale (trattamento completo)	IV
Transuretero-uretero-anastomosi	IV
Uretero-ileo-anastomosi mono o bilaterale	V
Ureterocistoneostomia bilaterale	V
Ureterocistoneostomia monolaterale	III
Ureterocutaneostomia bilaterale	IV
Ureterocutaneostomia monolaterale	IV
Ureteroenteroplastiche con tasche continenti (mono o bilaterali), intervento di cutaneostomia	VI
Ureteroleocutaneostomia non continente	V
Uterolisi più omento plastica	III
Ureterolitotomia lombo-iliaca	IV
Ureterolitotomia pelvica	V
Ureterosigmoidostomia mono o bilaterale	V
Calcoli o corpi estranei uretrali, rimozione di	I
Caruncola uretrale	I
Cisti o diverticoli o ascessi parauretrali, intervento per	II
Diatermocoagulazione di condilomi uretrali con messa a piatto dell'uretra	III
Fistole uretrali	V
Incontinenza urinaria, applicazione di sfinteri artificiali	IV
Meatotomia e meato plastica	II
Polipi del meato, coagulazione di	I
Prolasso muscolo uretrale	II
Resezione uretrale e uretrorrafia anteriore peniena	IV
Resezione uretrale e uretrorrafia posteriore membranosa	V
Rottura traumatica dell'uretra	IV
Ureterectomia totale	IV
Ureteroplastiche (in un tempo), intervento di	IV
Ureteroplastiche (lembi liberi o pedunculati), trattamento completo	V
Ureterostomia perineale	III
VESICICA	
Ascesso dello spazio prevescicale del Retzius	III
Cistectomia parziale con ureterocistoneostomia	V
Cistectomia parziale semplice	IV
Cistectomia totale compresa linfoadenectomia e prostatovesicuclectomia o uteroannessiectomia con ileo o colobladder	VI

Descrizione	Classi di intervento
Cistectomia totale compresa linfoadenectomia e prostatovesicuclectomia o uteroannessiectomia con neovescica rettale compresa	VI
Cistectomia totale compresa linfoadenectomia e prostatovesicuclectomia o uteroannessiectomia con ureterosigmoidostomia bilaterale o ureterocutaneostomia	VI
Cistolitotomia (come unico intervento)	II
Cistopessi	III
Cistorrafia per rottura traumatica	III
Cistomania sovra pubica	II
Collo vescicale, plastica Y/V (come unico intervento)	V
Diverticulectomia	IV
Estrofia vescicale (trattamento completo)	VI
Fistola e/o cisti dell'uraco, intervento per	IV
Fistola sovra pubica, intervento per (come unico intervento)	III
Fistola vescico-intestinale con resezione intestinale e/o cistoplastica, intervento per	VI
Fistola vescico-vaginale o vescico-rettale, intervento per	V
Vescica, plastiche di ampliamento (colon/ileo)	V
Vescicoplastica antireflusso	V
APPARATO GENITALE MASCHILE	
Applicazione di protesi testicolare (come unico intervento)	I
Biopsia testicolare mono o bilaterale	I
Cisti del testicolo o dell'epididimo, exeresi	II
Deferenti, legatura dei (per patologie croniche)	II
Deferenti, ricanalizzazione dei	II
Emasculatio totale ed eventuale linfoadenectomia	V
Epididimectomia	III
Fimosi con frenulo plastica, circoncisione per	II
Fistole scrotali o inguinali	III
Frenulotomia e frenulo plastica	I
Funicolo, detorsione del	III
Idrocele, intervento per	II
Idrocele, puntura di	I
Indutario penis plastica, interventi per	IV
Corpi cavernosi (corporoplastiche, ect.) interventi sui	IV
Orchidopessi mono o bilaterale	III
Orchiectomia allargata con linfoadenectomia addominale	V
Orchiectomia sotto capsulare bilaterale	III
Orchiepididimectomia bilaterale con eventuali protesi	IV
Orchiepididimectomia monolaterale con eventuali protesi	III
Parafimosi, intervento per	II
Pene, amputazione parziale del	III
Pene, amputazione totale con linfoadenectomia	V
Pene amputazione totale del	IV
Posizionamento di protesi peniena	V
Priapismo (percutanea), intervento per	III
Priapismo (shunt), intervento per	III
Scroto, resezione dello	II
Traumi del testicolo, intervento di riparazione per	II
Tumori del testicolo con eventuale linfoadenectomia, interventi per	V
Varicocele, intervento per (anche con tecnica microchirurgica)	III
Tumori del testicolo con eventuale linfoadenectomia, interventi per	V
Varicocele, intervento per (anche con tecnica microchirurgica)	III



axa-mps.it

Il presente documento è aggiornato alla data del 1 gennaio 2019.

AXA MPS ASSICURAZIONI DANNI S.p.A. - Sede Legale: Via Aldo Fabrizi n. 9, 00128 Roma (Italia), Codice Fiscale e numero iscrizione al Registro delle Imprese di Roma: 02513360582, Partita IVA: 01068311008, Capitale Sociale € 39.000.000 i.v., Tel.: +39 06 51760.1, Fax: +39 06 51760551. Sito Internet: www.axa-mps.it, e-mail: info@axa-mps.it, PEC: axamspdanni@legalmail.it. Ufficio Gestione Sinistri e Liquidazioni: Casella Postale 187 Roma Spinaceto 55593, Filiale Roma Sud, Tel.: 800 231 187. Autorizzata all'esercizio delle Assicurazioni con Decreto del Ministero dell'Industria, del Commercio e dell'Artigianato del 30/9/1974 (G.U. 11/10/1974 n. 266). Compagnia iscritta alla Sez. I dell'Albo delle Imprese IVASS al n. 1.00049. La Società è soggetta all'attività di direzione e coordinamento di AXA Assicurazioni S.p.A. ed appartiene al Gruppo assicurativo AXA ITALIA, iscritto all'Albo dei Gruppi assicurativi con il n. 041.



INFORMAZIONI
SUL TRATTAMENTO
DEI DATI PERSONALI

INFORMATIVA GENERALE SUL TRATTAMENTO DEI DATI PERSONALI

AXA MPS Assicurazioni Danni rispetta le persone con le quali entra in contatto e tratta con cura i dati personali che utilizza per lo svolgimento delle proprie attività. A conferma di questo impegno e per dare esecuzione alle norme che tutelano il trattamento dei dati personali forniamo qui di seguito le informazioni essenziali che permettono di esercitare in modo agevole e consapevole i diritti previsti dalla vigente normativa.

A) TRATTAMENTO DEI SUOI DATI PERSONALI PER FINALITÀ ASSICURATIVE (1)

Per svolgere adeguatamente le attività necessarie alla gestione del rapporto assicurativo a lei riferito, in qualità di cliente o potenziale cliente, la nostra Società (di seguito anche "AXA o AXA MPS Danni") ha la necessità di disporre di dati personali, comuni, sensibili (2) e giudiziari, a lei riferiti (dati ancora da acquisire, alcuni dei quali ci debbono essere forniti da lei o da terzi per obbligo di legge (3), e/o dati già acquisiti, forniti da lei o da altri soggetti (4), anche mediante la consultazione di banche dati) e deve trattarli nel quadro delle finalità assicurative.

In particolare useremo i suoi dati per fornire servizi e prodotti assicurativi della Compagnia nell'ambito delle seguenti attività, indicate a titolo esemplificativo e non esaustivo:

- quotazione, preventivi, predisposizione, stipulazione di polizze assicurative ed esecuzione degli obblighi dalle stesse derivanti; raccolta dei premi; liquidazione dei sinistri, pagamento o esecuzione di altre prestazioni;
- riassicurazione e coassicurazione;
- prevenzione e individuazione delle frodi assicurative e relative azioni legali; esercizio o difesa di diritti dell'assicurazione;
- adempimento di altri specifici obblighi di legge o contrattuali;
- analisi di nuovi mercati assicurativi o prodotti o servizi;
- gestione e controllo interno;
- attività statistiche, anche a fini di tariffazione;
- valutazione inerente eventuali finanziamenti per il pagamento del premio;
- attività antifrode con screening delle informazioni pubbliche, tra cui quelle raccolte tramite siti web e social media;
- utilizzo dei dati in forma anonima per attività di analisi e statistiche di mercato;
- utilizzo dei dati rilevati mediante l'eventuale l'utilizzo di strumenti che rilevano la dinamica di guida (cd "Black Box") per la gestione del rapporto contrattuale e definire le politiche tariffarie della Compagnia;
- servizi di monitoraggio dei parametri delle condizioni generali del cliente rispetto al suo benessere fisico, ad eventi inerenti l'abitazione o comunque inerenti alla gestione di servizi assicurativi;
- valutazione delle condizioni che permettono di definire la prosecuzione di un rapporto assicurativo in essere ed il rinnovo di una polizza in scadenza.

I dati forniti potranno essere utilizzati per la consultazione di banche dati legittimamente accessibili, quali i sistemi di informazioni creditizie, utili per determinare la tari a applicabile e per verificare il possesso di requisiti specifici richiesti dalle compagnie per l'accesso ad ulteriori prodotti, ad agevolazioni e vantaggi.

A tali fini, non è richiesto il suo consenso per il trattamento dei suoi dati non sensibili strettamente necessari per la fornitura dei suddetti servizi e/o prodotti assicurativi e/o prestazioni da parte di AXA MPS Danni e di terzi a cui tali dati saranno comunicati (5).

Viceversa il consenso è richiesto per il trattamento dei dati inerenti essenzialmente la sua salute e comunque quelli rientranti nell'ambito dei cosiddetti dati sensibili. Il consenso che le chiediamo riguarda quindi il trattamento degli eventuali dati sensibili il cui utilizzo sarà strettamente inerente alla fornitura dei servizi, e/o prodotti assicurativi e/o delle prestazioni citate il cui trattamento è ammesso dalle autorizzazioni di carattere generale rilasciate dal Garante per la protezione dei dati personali. Inoltre, esclusivamente per le finalità sopra indicate e sempre limitatamente a quanto di stretta competenza in relazione allo specifico rapporto intercorrente tra lei e AXA MPS Danni, secondo i casi, i suoi dati possono o debbono essere comunicati ad altri soggetti del settore assicurativo o di natura pubblica che operano - in Italia o all'estero - come autonomi titolari, soggetti tutti così costituenti la c.d. "catena assicurativa" (6), in parte anche in funzione meramente organizzativa.

Il consenso che le chiediamo riguarda, pertanto, anche gli specifici trattamenti e le comunicazioni all'interno della "catena assicurativa" effettuati dai predetti soggetti.

AXA MPS ASSICURAZIONI DANNI S.p.A. – Sede Legale: Via Aldo Fabrizi n. 9, 00128 Roma (Italia), Codice Fiscale e numero iscrizione al Registro delle Imprese di Roma: 02513360582, Partita IVA: 01068311008, Capitale Sociale € 39.000.000 i.v., Tel.: +39 06 51760.1, Fax: +39 06 51760551. Sito Internet: www.axa-mps.it, e-mail: info@axa-mpsdanni.it, PEC: axamspdanni@legalmail.it. Ufficio Gestione Sinistri e Liquidazioni: Casella Postale 187 Roma Spinaceto 55593, Filiale Roma Sud, Tel.: 800 231 187. Autorizzata all'esercizio delle Assicurazioni con Decreto del Ministero dell'Industria, del Commercio e dell'Artigianato del 30/9/1974 (G.U. 11/10/1974 n. 266). Compagnia iscritta alla Sez. I dell'Albo delle Imprese IVASS al n. 1.00049. La Società è soggetta all'attività di direzione e coordinamento di AXA Assicurazioni S.p.A. ed appartiene al Gruppo assicurativo AXA ITALIA, iscritto all'Albo dei Gruppi assicurativi con il n. 041.

INFORMATIVA GENERALE SUL TRATTAMENTO DEI DATI PERSONALI

Precisiamo che senza i suoi dati non saremo in grado di fornirle, le prestazioni, i servizi e/o i prodotti assicurativi citati. Quindi, in relazione a questa specifica finalità, **il suo consenso è il presupposto necessario per lo svolgimento del rapporto assicurativo.**

Potremo, inoltre, utilizzare i dati di recapito che abbiamo ricevuto per inviarle comunicazioni di servizio strumentali per la gestione del rapporto assicurativo. Tenga quindi conto che in mancanza dei suoi dati di recapito non ci sarà possibile contattarla tempestivamente per fornirle informazioni utili in relazione al rapporto contrattuale e ad altre comunicazioni di servizio.

Base giuridica del trattamento: per la finalità assicurativa sopra descritta la base giuridica che legittima il trattamento è la necessità di disporre di dati personali per l'esecuzione di un contratto di cui l'interessato è parte o all'esecuzione di misure precontrattuali adottate su richiesta dello stesso. Ulteriore base giuridica che legittima l'utilizzo dei dati per tale finalità è la necessità di disporre di dati personali per adempiere un obbligo legale al quale è soggetto il titolare del trattamento. Infine il trattamento è necessario per il perseguimento del legittimo interesse del titolare del trattamento a svolgere l'attività assicurativa.

B) TRATTAMENTO DEI DATI PERSONALI COMUNI PER ATTIVITÀ COMMERCIALI E DI MARKETING

Inoltre, per migliorare i nostri servizi ed i nostri prodotti e per informarla sulle novità e le opportunità che potrebbero essere di suo interesse, le chiediamo di consentirci l'utilizzo dei suoi dati personali non sensibili. Tutto ciò avverrà nel rispetto della normativa in materia di protezione dei dati, e pertanto non utilizzeremo dati sensibili (7) per tali finalità.

Se Lei fornirà liberamente gli specifici consensi richiesti per queste finalità, saremo in grado di proporle le attività qui di seguito elencate:

- comprendere quali sono i Suoi bisogni ed esigenze e le Sue opinioni sui nostri prodotti e servizi;
- effettuare analisi sulla qualità dei nostri servizi;
- attivare iniziative dedicate alla raccolta di informazioni, allo scopo di migliorare la nostra offerta per Lei;
- realizzare ricerche di mercato;
- effettuare indagini statistiche;
- proporre prodotti e servizi che possano essere di Suo interesse;
- inviare comunicazioni promozionali e farla partecipare ad iniziative di marketing (quali ad esempio Programmi fedeltà, Concorsi o operazioni a Premio, Campagne Promozionali) mediante i canali di comunicazione accessibili tramite i dati di recapito a lei riferiti (quali posta, posta elettronica, telefono, fax, sms, mms, social media);
- comunicare le novità e opportunità relative a prodotti e/o servizi sia di società appartenenti al Gruppo AXA sia di società esterne partner di AXA MPS Danni o che collaborano con essa;
- tenere conto dei dati generati nel caso lei utilizzi strumenti che permettano la rilevazione della sua posizione nel territorio.

In particolare potremo provvedere alle seguenti attività:

- invio di materiale pubblicitario,
- vendita diretta,
- compimento di ricerche di mercato,
- comunicazione commerciale di prodotti della singola Compagnia e/o delle società del Gruppo AXA Italia;
- inviti ad eventi istituzionali del Gruppo AXA.

Il consenso che le chiediamo è facoltativo. In mancanza, non vi sono effetti sull'erogazione dei servizi assicurativi, ma non potrà conoscere le nostre offerte, né partecipare alle iniziative sopra indicate.

Precisiamo inoltre che in caso di suo consenso potremo inviarle messaggi utilizzando sia strumenti tradizionali (posta e telefono) sia strumenti automatici (posta elettronica, sms, mms, fax, social media ed altri servizi di messaggistica e di comunicazione telematica) e tramite l'area web riservata, l'app a Sua disposizione, fermo restando che lei ha in ogni momento la possibilità di limitare l'effetto del suo consenso solo ad uno degli strumenti di comunicazione sopra indicati.

Potremo inoltre provvedere, sempre con il suo consenso, all'invio di materiale pubblicitario, effettuare attività di vendita diretta, compiere ricerche di mercato e comunicarle novità in merito ai prodotti e servizi forniti dai partner del nostro Gruppo.

AXA MPS ASSICURAZIONI DANNI S.p.A. – Sede Legale: Via Aldo Fabrizi n. 9, 00128 Roma (Italia), Codice Fiscale e numero iscrizione al Registro delle Imprese di Roma: 02513360582, Partita IVA: 01068311008, Capitale Sociale € 39.000.000 i.v., Tel.: +39 06 51760.1, Fax: +39 06 51760551. Sito Internet: www.axa-mps.it, e-mail: info@axa-mpsdati.it, PEC: axampsdanni@legalmail.it. Ufficio Gestione Sinistri e Liquidazioni: Casella Postale 187 Roma Spinaceto 55593, Filiale Roma Sud, Tel.: 800 231 187. Autorizzata all'esercizio delle Assicurazioni con Decreto del Ministero dell'Industria, del Commercio e dell'Artigianato del 30/9/1974 (G.U. 11/10/1974 n. 266). Compagnia iscritta alla Sez. I dell'Albo delle Imprese IVASS al n. 1.00049. La Società è soggetta all'attività di direzione e coordinamento di AXA Assicurazioni S.p.A. ed appartiene al Gruppo assicurativo AXA ITALIA, iscritto all'Albo dei Gruppi assicurativi con il n. 041.

INFORMATIVA GENERALE SUL TRATTAMENTO DEI DATI PERSONALI

Precisiamo che le attività di comunicazione e marketing sopra descritte potranno essere realizzate da AXA MPS Danni, da società appartenenti allo stesso Gruppo e dai suoi agenti e collaboratori, i quali agiranno quali responsabili ed incaricati nominati dal Titolare.

Base giuridica del trattamento: per la finalità commerciale e di marketing sopra descritta la base giuridica che legittima il trattamento è la manifestazione del consenso dell'interessato al trattamento dei propri dati personali per tale specifica finalità.

MODALITÀ D'USO DEI SUOI DATI PERSONALI

I Suoi dati personali sono trattati (8) da AXA MPS Danni - titolare del trattamento - solo con modalità, strettamente necessarie per fornire le prestazioni, i servizi e/o prodotti assicurativi richiesti o previsti in Suo favore, ovvero, qualora vi abbia acconsentito, per ricerche di mercato, indagini statistiche, attività promozionali; sono utilizzate le medesime modalità e procedure anche quando i dati vengono comunicati per gli stessi fini ai soggetti già indicati nella presente informativa, i quali a loro volta sono impegnati a trattarli usando solo modalità e procedure strettamente necessarie per le specifiche finalità indicate nella presente informativa.

Destinatari (a chi e dove sono comunicati i dati)

In AXA MPS Danni, i dati sono trattati da dipendenti e collaboratori nell'ambito delle rispettive funzioni e in conformità alle istruzioni ricevute, per il conseguimento delle specifiche finalità indicate nella presente informativa; lo stesso avviene presso i soggetti già indicati nella presente informativa a cui i dati vengono comunicati.

In particolare, secondo il particolare rapporto assicurativo, i dati possono essere comunicati a taluni dei seguenti soggetti:

- assicuratori, coassicuratori e riassicuratori; agenti, subagenti, mediatori di assicurazione e di riassicurazione, produttori ed altri canali di acquisizione e gestione di contratti di assicurazione; banche, Società di Gestione del Risparmio, SIM; legali; periti; medici; autofficine; centri di demolizione di autoveicoli;
- società di servizi per il quietanzamento; società di servizi a cui siano affidati la gestione, la liquidazione ed il pagamento dei sinistri, tra cui centrale operativa di assistenza, società di consulenza, cliniche convenzionate; società di servizi informatici e telematici o di archiviazione; società di servizi postali (per trasmissione, imbustamento, trasporto e smistamento delle comunicazioni alla clientela); società di revisione e di consulenza; società che gestiscono sistemi di informazioni creditizie ai sensi del Codice deontologico di cui all'allegato A.5 del Codice privacy; società di informazione commerciale per rischi finanziari ai sensi del Codice deontologico di cui all'allegato A.7 del Codice privacy; società di servizi per il controllo delle frodi ed il monitoraggio delle attività di distribuzione; società di recupero crediti; società che possono verificare l'accessibilità a finanziamenti per il pagamento dei premi. Si precisa che il titolare fornirà alle società che gestiscono sistemi di informazione creditizie e sistemi di informazione commerciale per rischi commerciali esclusivamente i dati personali necessari per la consultazione dei dati di tali sistemi;
- società del Gruppo a cui appartiene la nostra Società (controllanti, controllate o collegate, anche indirettamente, ai sensi delle vigenti disposizioni di legge);
- ANIA (Associazione Nazionale fra le Imprese Assicuratrici); organismi associativi e consortili propri del settore assicurativo: Concordato Cauzione Credito 1994, Pool Italiano per l'Assicurazione dei Rischi Atomici, Pool per l'Assicurazione R.C. Inquinamento, Consorzio per la Convenzione Indennizzo Diretto (CID), Ufficio Centrale Italiano (UCI S.c.ar.l.), Comitato delle Compagnie di Assicurazioni Marittime in Genova, Comitato delle Compagnie di Assicurazione Marittime in Roma, Comitato delle Compagnie di Assicurazioni Marittime in Trieste, ANADI (Accordo Imbarcazioni e Navi da Diporto), SIC (Sindacato Italiano Corpi), Consorzio Italiano per l'Assicurazione Vita dei Rischi Tarati (CiRT), Pool Italiano per la Previdenza Assicurativa degli Handicappati; CONSAP (Concessionaria Servizi Assicurativi Pubblici); ISVAP (Istituto per la Vigilanza sulle Assicurazioni Private e di Interesse Collettivo) oggi IVASS (Istituto per la Vigilanza sulle Assicurazioni); nonché altri soggetti, quali: UIC (Ufficio Italiano dei Cambi); Casellario Centrale Infortunati; Ministero delle infrastrutture - Motorizzazione civile e dei trasporti in concessione; CONSOB (Commissione Nazionale per le Società e la Borsa); COVIP (Commissione di vigilanza sui fondi pensione); Ministero del lavoro e della previdenza sociale; Enti gestori di assicurazioni sociali obbligatorie, quali INPS, INPDAI, INPGI, ecc.; Ministero dell'economia e delle finanze - Anagrafe tributaria; Consorzi agricole di difesa dalla grandine e da altri eventi naturali; Magistratura; Forze dell'ordine (P.S.);

AXA MPS ASSICURAZIONI DANNI S.p.A. – Sede Legale: Via Aldo Fabrizi n. 9, 00128 Roma (Italia), Codice Fiscale e numero iscrizione al Registro delle Imprese di Roma: 02513360582, Partita IVA: 01068311008, Capitale Sociale € 39.000.000 i.v., Tel.: +39 06 51760.1, Fax: +39 06 51760551. Sito Internet: www.axa-mps.it, e-mail: info@axa-mpsdati.it, PEC: axampsdanni@legalmail.it. Ufficio Gestione Sinistri e Liquidazioni: Casella Postale 187 Roma Spinaceto 55593, Filiale Roma Sud, Tel.: 800 231 187. Autorizzata all'esercizio delle Assicurazioni con Decreto del Ministero dell'Industria, del Commercio e dell'Artigianato del 30/9/1974 (G.U. 11/10/1974 n. 266). Compagnia iscritta alla Sez. I dell'Albo delle Imprese IVASS al n. 1.00049. La Società è soggetta all'attività di direzione e coordinamento di AXA Assicurazioni S.p.A. ed appartiene al Gruppo assicurativo AXA ITALIA, iscritto all'Albo dei Gruppi assicurativi con il n. 041.

INFORMATIVA GENERALE SUL TRATTAMENTO DEI DATI PERSONALI

C.C.; G.d.F.; VV.FF; VV.UU); altri soggetti o banche dati nei confronti dei quali la comunicazione dei dati è obbligatoria.

Per talune attività utilizziamo soggetti di nostra fiducia - operanti talvolta anche al di fuori dell'Unione Europea - che svolgono per nostro conto compiti di natura tecnica, organizzativa o gestionale; lo stesso fanno anche i soggetti già indicati nella presente informativa a cui i dati vengono comunicati. In ogni caso il **trasferimento dei dati fuori dall'Unione Europea** avverrà sulla base delle ipotesi previste dalla vigente normativa, tra cui l'utilizzo di regole aziendali vincolanti (cd. BCR – Binding Corporate Rules) per i trasferimenti all'interno del Gruppo AXA, l'applicazione di clausole contrattuali standard definite dalla Commissione Europea per i trasferimenti verso società non appartenenti al Gruppo AXA o la verifica della presenza di un giudizio di adeguatezza del sistema di protezione dei dati personali del Paese importatore dei dati.

Resta inteso che il Titolare potrà agire anche avvalendosi di società esterne specializzate, nonché di società di servizi informatici, telematici, di archiviazione e postali cui vengono affidati compiti di natura tecnica od organizzativa. Tali soggetti terzi agiranno attenendosi alle istruzioni e alle procedure di sicurezza che AXA MPS Danni avrà definito per tutelare pienamente la sua riservatezza.

Questi soggetti, a sua tutela, svolgeranno la funzione di "responsabile" o di "incaricato" del trattamento dei suoi dati oppure, ove la legge lo consenta, operano come distinti "titolari" del trattamento. Il consenso che le chiediamo riguarda pertanto anche l'attività di tali soggetti.

I Suoi dati personali saranno utilizzati solo con modalità e procedure strettamente necessarie per effettuare le attività suddette e non verranno diffusi.

Tempo di conservazione dei dati: I dati vengono conservati per tutto il tempo necessario alla gestione del rapporto con l'interessato, fermo restando che decorsi 10 anni dalla cessazione del rapporto con il cliente si procede alla cancellazione dei dati. Per le attività di marketing in caso di manifestazione dei consensi opzionali richiesti, i dati raccolti saranno conservati per il tempo necessario coerente con le finalità di marketing (e comunque per non più di 24 mesi dalla cessazione del rapporto) e nel rispetto della correttezza e del bilanciamento fra legittimo interesse del Titolare e diritti e libertà dell'interessato.

I Suoi diritti e contatti: Lei ha il diritto di conoscere chi sono i responsabili del trattamento, accedere ai Suoi dati, farli aggiornare, integrare, rettificare o cancellare, di chiederne la limitazione e di opporsi al loro trattamento nei casi previsti dalla legge, proporre reclamo al Garante per la protezione dei dati personali e, a far data dal 25 Maggio 2018, di richiedere la portabilità dei dati e far valere il diritto all'oblio.

Per l'esercizio dei Suoi diritti, Lei può rivolgersi ad:

AXA MPS Assicurazioni Danni S.p.A.
Via Aldo Fabrizi, 9 – 00128 Roma c.a.
Data Protection Officer - e-mail: privacy@axa.it.

Per maggiori informazioni, si invita a visitare la sezione privacy del sito web www.axa-mps.it

INFORMATIVA SULL'USO DELLE TECNICHE DI COMUNICAZIONE A DISTANZA PER LE INFORMAZIONI PRECONTRATTUALI E LA GESTIONE DEI CONTRATTI ASSICURATIVI

In conformità alla vigente normativa assicurativa, abbiamo necessità di raccogliere il suo consenso ad inviarle, in formato elettronico ed al contatto di recapito indicato in anagrafica, la documentazione e le comunicazioni, precontrattuali e contrattuali, previste dalla normativa e funzionali alla gestione dei servizi che ci richiede.

In mancanza di tale consenso le invieremo tali comunicazioni obbligatorie in formato cartaceo.

Tale consenso fa riferimento a tutti i contratti stipulati con la nostra Compagnia e potrà da lei essere revocato liberamente in qualsiasi momento.

AXA MPS ASSICURAZIONI DANNI S.p.A. – Sede Legale: Via Aldo Fabrizi n. 9, 00128 Roma (Italia), Codice Fiscale e numero iscrizione al Registro delle Imprese di Roma: 02513360582, Partita IVA: 01068311008, Capitale Sociale € 39.000.000 i.v., Tel.: +39 06 51760.1, Fax: +39 06 51760551. Sito Internet: www.axa-mps.it, e-mail: info@axa-mps-danni.it, PEC: axampsdanni@legalmail.it. Ufficio Gestione Sinistri e Liquidazioni: Casella Postale 187 Roma Spinaceto 55593, Filiale Roma Sud, Tel.: 800 231 187. Autorizzata all'esercizio delle Assicurazioni con Decreto del Ministero dell'Industria, del Commercio e dell'Artigianato del 30/9/1974 (G.U. 11/10/1974 n. 266). Compagnia iscritta alla Sez. I dell'Albo delle Imprese IVASS al n. 1.00049. La Società è soggetta all'attività di direzione e coordinamento di AXA Assicurazioni S.p.A. ed appartiene al Gruppo assicurativo AXA ITALIA, iscritto all'Albo dei Gruppi assicurativi con il n. 041.

INFORMATIVA GENERALE SUL TRATTAMENTO DEI DATI PERSONALI

NOTE

- 1) La "finalità assicurativa" richiede, che i dati siano trattati necessariamente per: predisposizione, stipulazione di polizze assicurative ed esecuzione degli obblighi dalle stesse derivati; raccolta dei premi; liquidazione dei sinistri, pagamento o esecuzione di altre prestazioni; riassicurazione; coassicurazione; prevenzione e individuazione delle frodi assicurative e relative azioni legali; esercizio o difesa di diritti dell'assicurazione; adempimento di altri specifici obblighi di legge o contrattuali; analisi di nuovi mercati assicurativi o prodotti o servizi; gestione e controllo interno; attività statistiche.
- 2) I dati sensibili (definiti dalla normativa come "categorie particolari di dati") sono quelli che rivelano l'origine razziale o etnica, le opinioni politiche, le convinzioni religiose o filosofiche, o l'appartenenza sindacale, i dati genetici, i dati biometrici intesi a identificare in modo univoco una persona fisica, i dati relativi alla salute o alla vita sessuale o all'orientamento sessuale della persona.
- 3) Ad esempio, ai sensi della normativa contro il riciclaggio.
- 4) Ad esempio: altri soggetti inerenti al rapporto che la riguarda (contraenti di assicurazioni in cui lei risulti assicurato, beneficiario ecc.; coobbligati); altri operatori assicurativi (quali agenti, broker di assicurazione, imprese di assicurazione ecc.); soggetti che, per soddisfare le sue richieste (quali una copertura assicurativa, la liquidazione di un sinistro ecc.), forniscono informazioni creditizie e commerciali; organismi associativi e consorzi propri del settore assicurativo altri soggetti pubblici.
- 5) I dati possono essere comunicati a taluni dei seguenti soggetti: società del Gruppo a cui appartiene AXA (controllanti, controllate e collegate, anche indirettamente, ai sensi delle vigenti disposizioni di legge); società specializzate per informazione e promozione commerciale, per ricerche di mercato e per indagini sulla qualità dei servizi e sulla soddisfazione dei clienti; assicuratori, coassicuratori; agenti, subagenti, mediatori di assicurazione e di riassicurazione, produttori ed altri canali di acquisizione e gestione di contratti di assicurazione; banche, Società di Gestione del Risparmio, SIM.
- 6) La cd. catena assicurativa è il complesso tessuto di rapporti contrattuali tra le imprese di assicurazioni e numerosi soggetti (persone fisiche e giuridiche, operanti in Italia e all'estero) con i quali cooperano nel gestire un medesimo rischio assicurativo (es. società del Gruppo (controllanti, controllate e collegate, anche indirettamente); altri assicuratori, coassicuratori; agenti, subagenti, mediatori di assicurazione e di riassicurazione, produttori ed altri canali di acquisizione e gestione di contratti di assicurazione; banche, Società di Gestione del Risparmio, SIM, legali; periti; medici; autofittine, enti pubblici o associazioni di categoria - Per maggiori dettagli vedi la sezione Modalità di uso dei dati). Tale pluralità di rapporti è peculiare dell'attività assicurativa e necessario per la gestione dei servizi assicurativi che si articola fisiologicamente in una pluralità di "fasi" (dalla c.d. fase assuntiva a quella liquidativa) che possono interessare i soggetti appartenenti alla catena assicurativa, i quali devono necessariamente trattare i dati personali di diversi interessati (contraente, assicurato, beneficiario e, a certe condizioni, terzo danneggiato), taluni dei quali possono non entrare direttamente in contatto con l'assicurazione in sede di conclusione del contratto.
- 7) Cfr. nota 2
- 8) Il trattamento può comportare le operazioni di raccolta, registrazione, organizzazione, conservazione, elaborazione, modificazione, selezione, estrazione, raffronto, utilizzo, interconnessione, blocco, comunicazione, cancellazione, distruzione di dati; è invece esclusa l'operazione di di usione di dati.

AXA MPS ASSICURAZIONI DANNI S.p.A. – Sede Legale: Via Aldo Fabrizi n. 9, 00128 Roma (Italia), Codice Fiscale e numero iscrizione al Registro delle Imprese di Roma: 02513360582, Partita IVA: 01068311008, Capitale Sociale € 39.000.000 i.v., Tel.: +39 06 51760.1, Fax: +39 06 51760551. Sito Internet: www.axa-mps.it, e-mail: info@axa-mpsdati.it, PEC: axampsdati@legalmail.it. Ufficio Gestione Sinistri e Liquidazioni: Casella Postale 187 Roma Spinaceto 55593, Filiale Roma Sud, Tel.: 800 231 187. Autorizzata all'esercizio delle Assicurazioni con Decreto del Ministero dell'Industria, del Commercio e dell'Artigianato del 30/9/1974 (G.U. 11/10/1974 n. 266). Compagnia iscritta alla Sez. I dell'Albo delle Imprese IVASS al n. 1.00049. La Società è soggetta all'attività di direzione e coordinamento di AXA Assicurazioni S.p.A. ed appartiene al Gruppo assicurativo AXA ITALIA, iscritto all'Albo dei Gruppi assicurativi con il n. 041.



Da AXA, Pronto Prevenzione Salute

LA RISPOSTA ALLE TUE ESIGENZE DI SERENITÀ E PROTEZIONE:

- ✓ un indennizzo a seguito di intervento chirurgico
- ✓ un check-up gratuito presso strutture convenzionate
- ✓ un'ampia gamma di servizi di assistenza alla persona

TI RICORDIAMO CHE SONO OPERANTI SOLO LE GARANZIE
E I MASSIMALI ESPRESSAMENTE INDICATI IN POLIZZA.